

**MERCABARNA**

**MANUAL DEL PLA  
D'AUTOPROTECCIÓ  
Polivalent**

**JUNY 2016**

Referència: 14/901/196179-13020  
Elaboració: V.0\_Febrer de 2014  
Revisió: Juny 2016

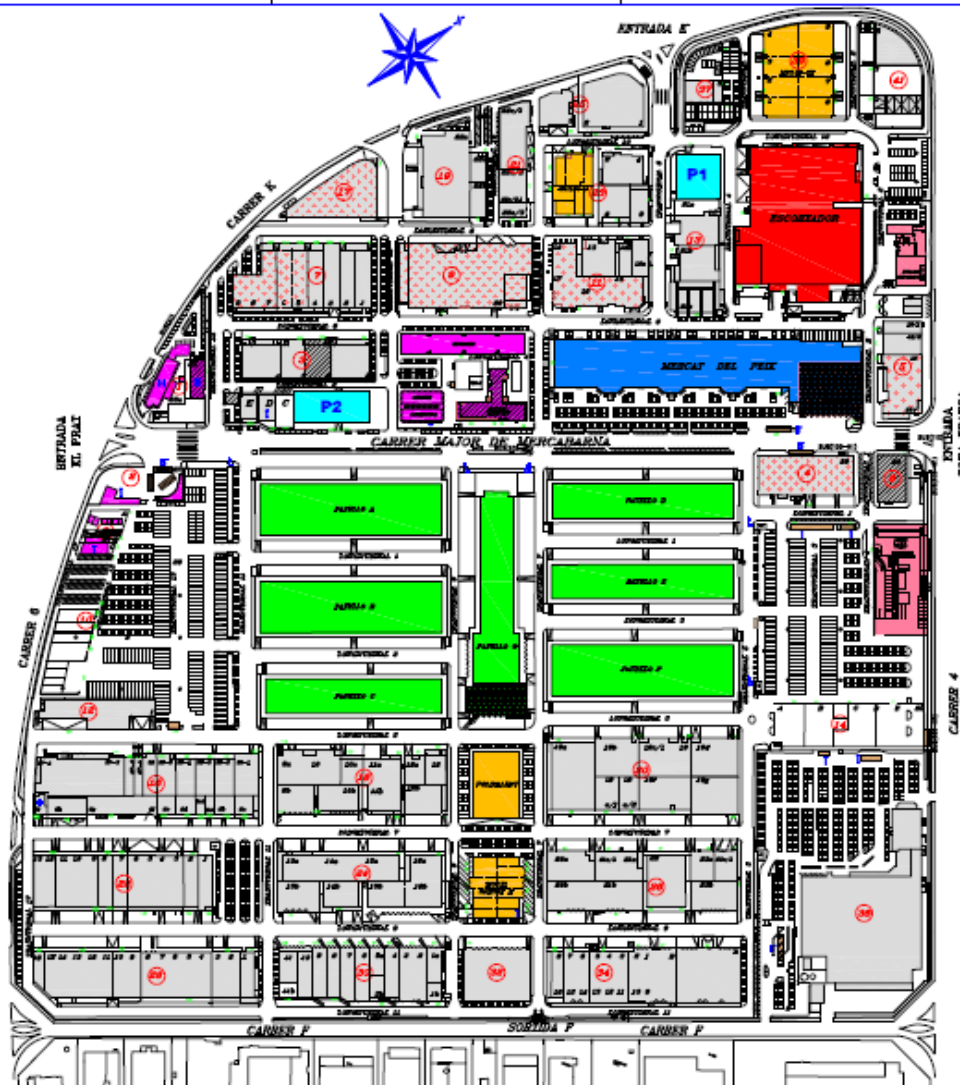
## Index

1.	Identificació de la instal·lació. Inventari del Risc .....	3
1.1.	Descripció de l'activitat.....	3
1.2.	Vies d'accés.....	4
1.3.	Descripció de la instal·lació.....	5
1.4.	Ocupació.....	5
1.5.	Anàlisi del risc. ....	6
1.5.1.	Riscos Interns.....	7
1.5.2.	Riscos Externs.....	7
1.6.	Plànol.....	8
2.	Inventari i descripció dels mitjans d'autoprotecció. ....	9
2.1.	Mitjans materials disponibles.....	9
2.2.	Mitjans humans disponibles.....	10
2.3.	Plànol.....	12
3.	Manual d'actuació. ....	13
3.1.	Objecte.....	13
3.2.	Accions a realitzar.....	13
3.3.	Integració en plans d'àmbit superior. ....	15
4.	Implantació, manteniment i actualització.....	16
4.1.	Programa d'exercicis i simulacres.....	16
4.2.	Manteniment d'equips i instal·lacions.....	17
4.3.	Actualització del pla. ....	17
	Annex 1. Directori de comunicacions. ....	18
	Anexo 2. Instruccions generals per usuaris.....	19
	Annex 3. Plànols. ....	22

# 1. IDENTIFICACIÓ DE LA INSTAL·LACIÓ. INVENTARI DEL RISC

## 1.1. Descripció de l'activitat.

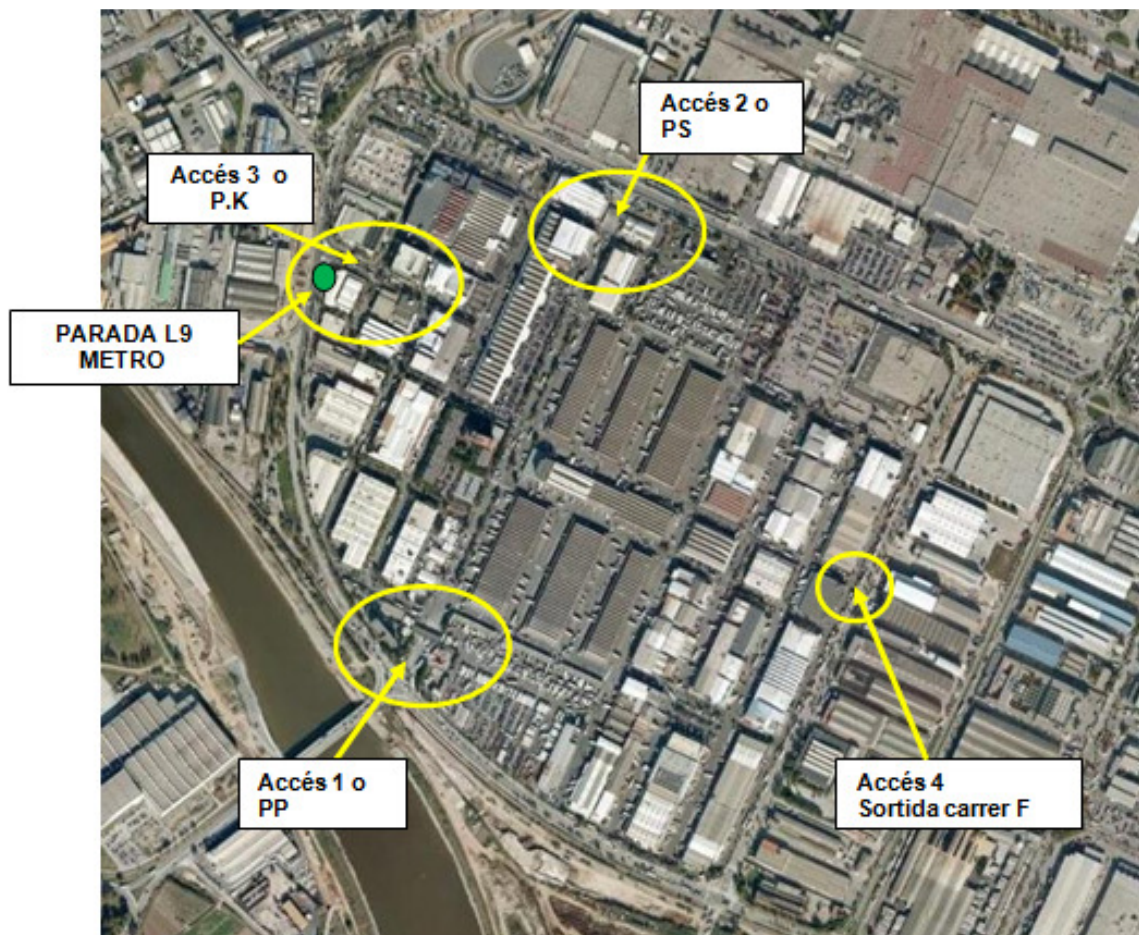
MERCABARNA es crea l'any 1967 per a concentrar una de les ofertes agroalimentàries més importants d'Europa, amb una superfície de 864.700 m<sup>2</sup>. Aquesta Unitat Alimentària es un gran "mercat de mercats", que reuneix tota la gamma possible d'oferta majorista de productes caducs, al costat d'activitats de distribució complementàries, serveis logístics i d'atenció a usuaris, etcètera.



## 1.2. Vies d'accés.

Les principals vies d'accés comuns tant per a vehicles com per vianants, es troben situats a:

- 1- Entrada El Prat, carrer 6 (sud-oest). PP (porta principal)
- 2- Entrada Zona Franca, Carrer 4 (nord-est). PS (porta secundària). Aquí es troba ubicada la parada de Metro de la línia 9.
- 3- Entrada K, carrer K (nord-oest). PK (porta K)
- 4- Sortida per carrer F (Transversal 7 - Longitudinal 11). Oberta de dilluns a Divendres de 7:00 a 19:00 hores. Hi ha dos tornos per accés - sortida de persones.



### 1.3. Descripció de la instal·lació.

El recinte té diferents edificis que són gestionats directament per Mercabarna. La majoria d'aquests es dediquen a activitats comercials de productes alimentaris; oficines; i producció de carn.

EDIFICI			
<b>IDENTIFICACIÓ:</b>	POLIVALENT	<b>ACTIVITAT PRINCIPAL</b>	Venta de productes alimentaris
<b>SUPERFICIE PLANTA</b>	3.555	<b>SUPERFICIE TOTAL</b>	3.555
TIPOLOGIA ESTRUCTURAL			
Edifici d'estructura de formigó i tancament façana amb plaques de formigó prefabricat. Coberta de fibrociment suportada en estructura metàl·lica.			
ALTRES			
El pavelló consta d'una única planta on s'ubiquen els diferents operadors de ventes de productes.			

El recinte de Mercabarna, a banda dels edificis gestionats directament per la direcció de Mercabarna, disposa d'altres àrees tals com: zona d'Activitats complementàries (ZAC muntanya i ZAC mar), zones d'aparcament, altres vials.

### 1.4. Ocupació.

#### PERSONAL PROPI

La tipologia de personal propi i el nombre de persones de la plantilla que realitzen les seves tasques a Mercabarna son:

PERSONAL PROPI	Nº Persones
EQUIP DIRECTIU	18
ASSESSORIA JURÍDICA	2
COMPTABILITAT I ADMINISTRACIÓ	6
BACK OFFICE (SECRETARIA)	2
ADMINISTRACIÓ PERSONAL	3
COMUNICACIÓ	4
SEGURETAT I VIGILANCIA	41
MEDIAMBIENT i NETEJA	14
MANTENIMENT INSTAL·LACIONS	15
MANTENIMENT OBRES	6
M.C. PEIX	2
M.C. FRUITES	2
ZAC	1
M.C. FLOR	2
ESTRATÈGIA I ESTUDIS	4

ESCORXADOR	4
ORGANIT. I DESENV. RRHH/ ÀREA DE FORMACIÓ	5
TECNOLOGIES DE LA INFORMACIÓ	7
<b>TOTAL</b>	<b>138</b>

### PERSONAL EXTERN

Mercabarna té personal contractat directament que desenvolupa les seves tasques a l'interior del recinte, aquestes contractes son:

EMPRESA	PERSONAL QUE TREBALLA A MB	CONCURRENCIA MÀXIMA
Prosegur	15	3
Servimax	22	5
Abantia	1	1
Fomento	30	15
Eulen	16	14
ISS	16	16
<b>Total</b>	<b>100</b>	<b>54</b>

### USUARIS

El nombre de persones que es poden trobar a Mercabarna durant els dies laborables pot variar segons la zona de l'activitat econòmica com el dia del mes. A continuació es detalla accés total de vehicles en dies laborables (dades octubre 2015), facilitats pel departament de vigilància i seguretat de Mercabarna:

Porta / nº vehicles	P. prat	P. ZF	P. c/k	TOTAL
	4042	5767	4564	14373

## 1.5. Anàlisi del risc.

En el present capítol es pretén identificar totes les possibles situacions de perill que puguin requerir l'activació del Pla d'Autoprotecció. L'anàlisi que ha conduït a la redacció del capítol ha estat realitzar pel tècnic homologat que ha posat a disposició la metodologia en col·laboració amb el responsable de MERCABARNA que ha posat el seu coneixement.

### 1.5.1. Riscos Interns.

---

Es valoraran en aquest punt els riscos propis de l'activitat que poguessin afectar-li. En la instal·lació podem identificar els següents:

- Incendi en edificis
- incendi àrees obertes (aparcament...)
- incendi benzineres
- Explosió
- Fuita i/o Vessaments accidentals

<b>Hipòtesis: incendi</b>
Incendi en edificis Mercabarna (locals tècnics: quadre elèctric,...)
Incendi a Punt Verd: Incendi a les tremuges de matèria orgànica
Incendi a altres edificis a l' interior del recinte
Incendi a benzineres. Benzinera Prat i Carrer Major Benzinera MAKRO
Incendi a àrees obertes a l'interior del recinte Mercabarna (vehicle, contenidor....etc)

<b>Hipòtesis: explosió</b>
Explosió a Benzineres
Instal·lació de gas: ERM

<b>Hipòtesis: fuita / vessament</b>
Punt Verd: despreniments de gasos tòxics (sulfhídric)

<b>Hipòtesis: altres</b>
Desordre públic (atracament)
Amenaça de bomba

### 1.5.2. Riscos Externs.

---

A continuació es descriuen els riscos externs identificades a Mercabarna, segons la tipologia de riscos.

<b>Hipòtesis</b>

**Núvol tòxic, explosió, incendi procedent de l'exterior (empreses, rack de canonades o vies de circulació)**

El recinte s troba en zona afectada pel PLASEQCAT.

Referent al transport de MM.PP. el recinte es troba pròxim a vies de pas de ferrocarrils o viàries classificat com a risc moderat.

El municipi a més, té conductes de transport amb oleoducte.

El municipi està obligat a disposar d'un PAM en l'àmbit del PLASEQCAT, TRANSCAT i Risc Químic en els Conductes de Matèries Perilloses.

**Risc sísmic**

Las instal·lacions estan ubicades a zona amb intensitat màxima VII de la escala MSK previst en un període de retorn de 500 anys segons el Mapa de Protecció Civil de Catalunya. El municipi té l'obligació d'elaborar un PAM inclòs en SISMICAT. (el municipi supera el llindar de dany)

**Nevades**

Les instal·lacions no estan ubicades en zones prioritzades.

**Incendis forestals**

No s'espera l'afectació d'aquest risc a les instal·lacions.

**Inundacions**

El recinte no es troba dins de zones inundables del municipi, amb risc alt (T50, poden partir inundacions amb un període de retorn de 50 anys, és a dir, una freqüència o probabilitat anual de 0,02) i un temps de trànsit (Representa el temps d'avinguda o arribada de les inundacions a partir de sectoritzacions dels cursos fluvials) de 1 a 2 hores. El municipi ha de disposar obligatòriament d'un PAM pel risc INUNCAT.

El temps de resposta de les crescudes permet la previsió del risc i per tant l'ajornament anticipat de les activitats.

**Instal·lacions Radioactives**

El municipi ha de disposar obligatòriament d'un PAM en l'àmbit del RADCAT ja que es troba afectat per riscos radiològics per diverses instal·lacions radioactives.

**Risc contaminació aigües marines**

No s'espera la seva afectació.

**Risc transport ferrocarril**

No s'espera afectació d'aquest risc.

## 1.6. Plànol.

S'adjunta a l'annex 3 els plànols del Polivalent:

- zones de risc especial.



## 2. INVENTARI I DESCRIPCIÓ DELS MITJANS D'AUTOPROTECCIÓ.

---

### 2.1. Mitjans materials disponibles.

---

#### DETECCIÓ D'INCENDIS

L'edifici Polivalent de Mercabarna esta dotat d'un sistema automàtic de detecció d'incendis: La central de detecció està ubicada al passadís central.

Cada edifici te la seva central de detecció i alarma, i totes elles es troben connectades a la sala Telemando que es el Centre de Control de Mercabarna (planta baixa de l'edifici del centre directiu).

#### INSTAL·LACIONS FIXES MANUALS

- **BOQUES D'INCENDI EQUIPADES:** L'edifici polivalent disposa de BIE's
- **HIDRANTS EXTERIORS**  
Per tot el recinte de Mercabarna hi ha l'existència d'hidrants.
- **DIPÒSIT DE 3000 m<sup>3</sup> d'aigua** per abastament d'aigua de bombers.
- **XARXA DE POLSADORS MANUALS:** Es disposa d'una xarxa de polsadors manuals connectats a la central d'alarmes.
- **CENTRAL DE RECEPCIÓ D'ALARMES I COMUNICACIONS (CRA)**  
Existeix una central d'alarmes i comunicacions ubicada a la Sala del Telemando (planta baixa del Centre Directiu), el centre de control alarma i comunicacions de Mercabarna, on es rep els avisos i activacions de les diferents central de detecció i alarma dels edificis
- **XARXA D'EXTINTORS:** Es disposa d'una xarxa d'extintors manuals.

**ALTRES:** A més existeix material de suport per a les intervencions:

- Equips de respiració autònoms. Es transporten 2 unitats als cotxes del personal de vigilància i seguretat de Mercabarna. I es tenen 2 unitats més a la sala de màquines.
- Llanternes.
- Farmacioles.
- Enllumenat d'emergència.

## **Comunicacions**

El personal de l'organització despondrà de telèfons mòbils per la comunicació de qualsevol emergència.

## **Alarma**

En el cas d'una emergència que es consideri oportú evacuar l'edifici, l'ordre d'evacuació general es transmetrà als ocupants, mitjançant l'activació de la sirena de difusió d'alarma acústica, amb avisadors acústics.

A més l'edifici Polivalent, té un sistema de megafonia, tot i que no s'utilitza en cas d'emergència, només com a recolzament:

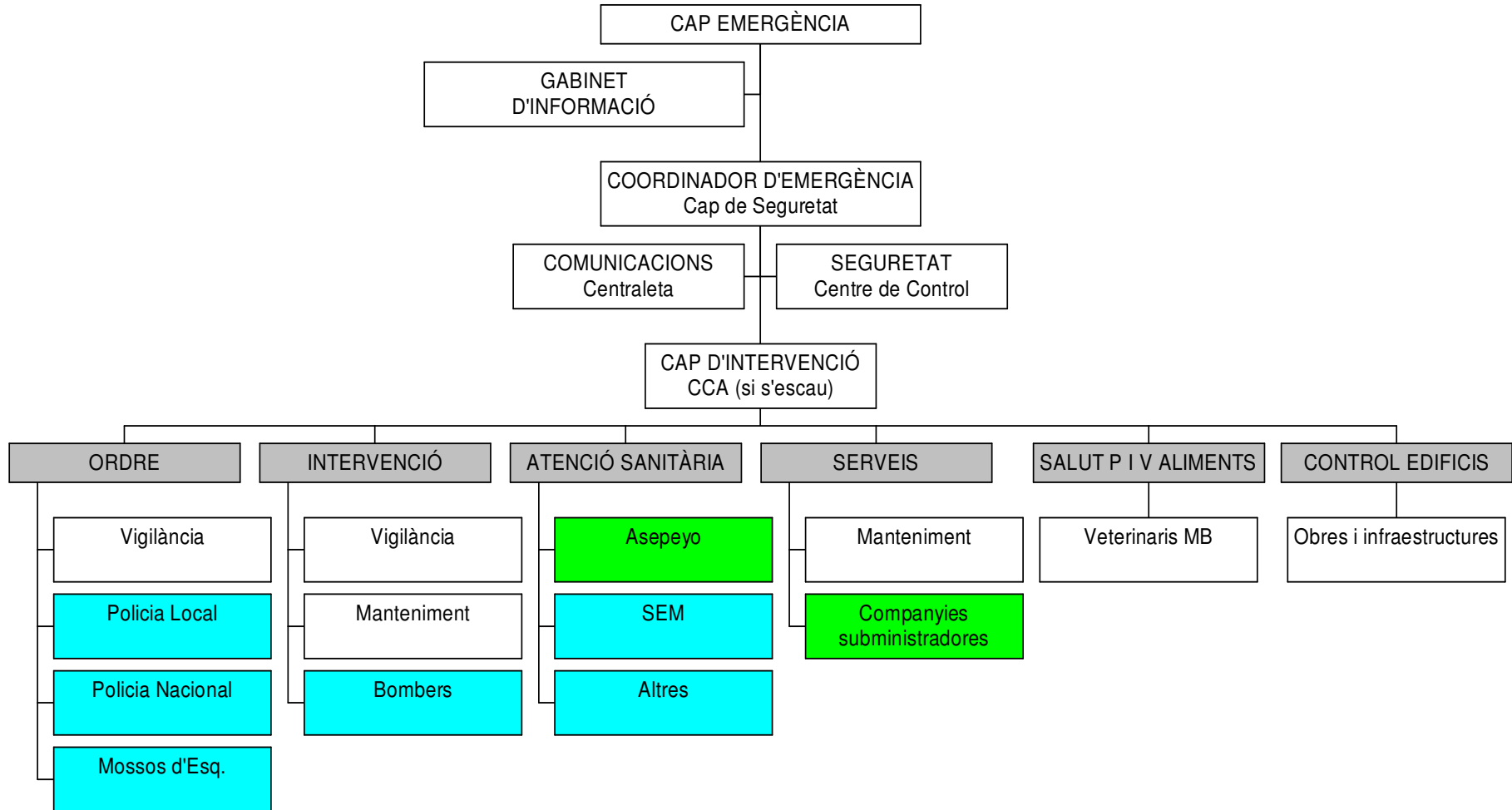
El personal de vigilància i seguretat van comunicats durant les 24 hores amb un sistema de walkie, de forma que tenen comunicació permanent i continuada amb el centre de control de Mercabarna.

## **2.2. Mitjans humans disponibles.**

---

L'organigrama d'emergència de Mercabarna, es el que es detalla a continuació:

Títol del organigrama



### **2.3. Plànol.**

---

S'adjunta a l'annex 3 el plànols:- ubicació mitjans pci i vies d' evacuació.

### **3. MANUAL D'ACTUACIÓ.**

---

#### **3.1. Objecte.**

---

El present document té per objectiu planificar la resposta del personal davant les situacions d'emergència identificades que es poden produir a les instal·lacions de Mercabarna.

#### **3.2. Accions a realitzar**

---

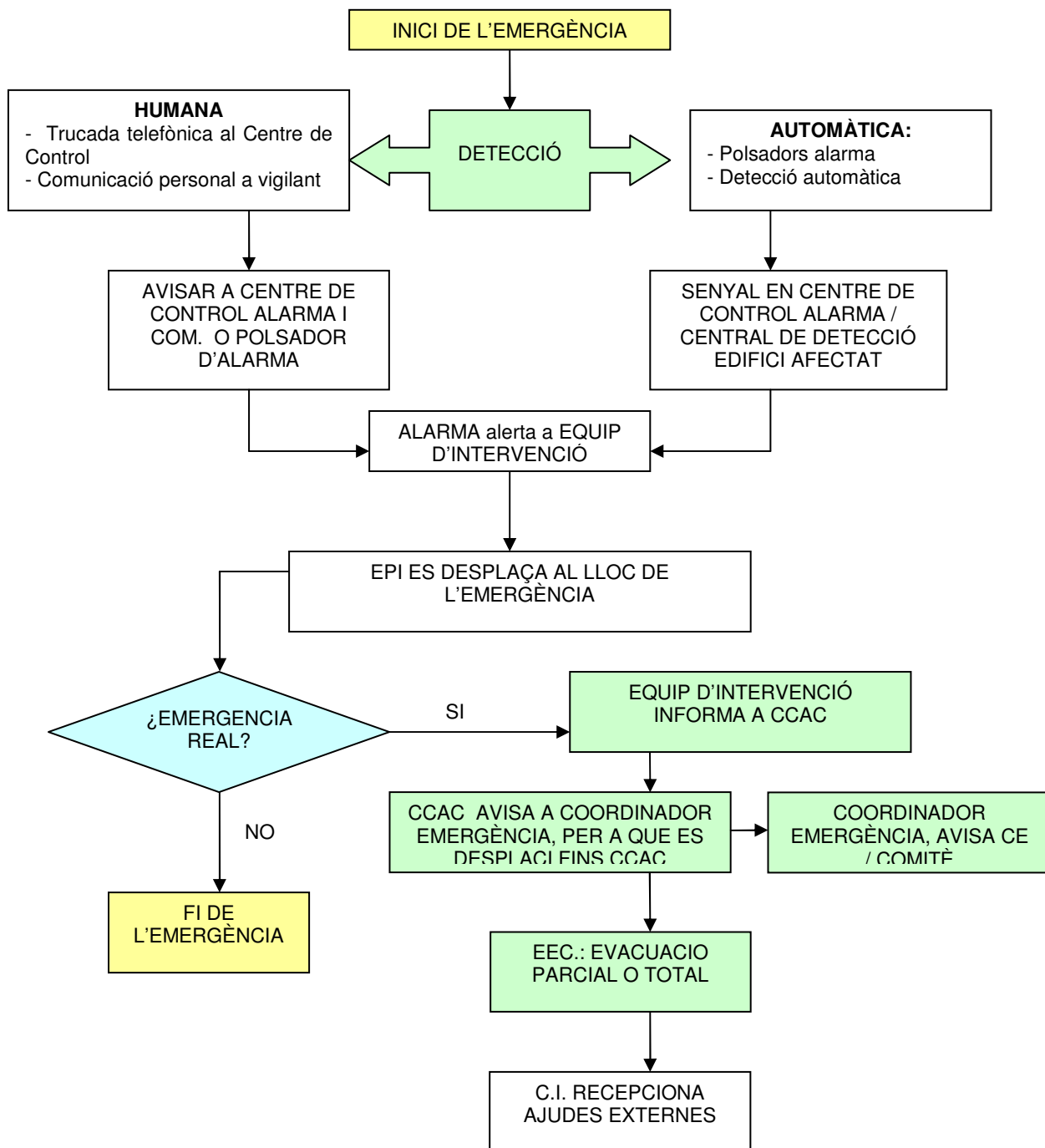
##### **Pla de detecció i alerta**

Qualsevol empresa que es trobi a l'interior del recinte Mercabarna que pugui detectar una situació d'emergència haurà d'alertar al centre de control de Mercabarna. Aquesta comunicació es farà via telefònica.

Únicament l'edifici propis de Mercabarna dotat de sistema d'alarma podran comunicar l'emergència per via telefònica o be accionant un polsador d'emergència.

Cada grup d'emergència definit disposa de les seva fitxa d'actuació i instruccions en cas d'emergència.

S'adjunta en annex 3 les fitxes corresponents a les instruccions a seguir per usuaris a l'interior del recinte de Mercabarna, per tal d'assegurar la coordinació amb altres plans d'autoprotecció / emergència de les empreses usaries del recinte de Mercabarna.



### **3.3. Integració en plans d'àmbit superior.**

---

S'enten per integració amb plans d'àmbit superior la forma d'assegurar la coherència i la comunicació entre el pla d'autoprotecció Mercabarna i els plans d'àmbit superior (protecció civil municipal i de la generalitat). I també cal assegurar la coordinació entre el plans d'emergència i/o autoprotecció de les empreses concurrents a Mercabarna amb el Pla d'autoprotecció de Mercabarna. Per aquest motiu hi ha elaborada les instruccions generals d'actuació en cas d'emergència per usuaris del recinte.

Es tracta d'assegurar en el cas necessari, quan la situació excedeixi les capacitats i mitjans descrits en el Pla d'autoprotecció Mercabarna, les actuacions pasen a mans de Protecció Civil. Per això, el Coordinador d'Emergència, haurà d'estar en contacte amb serveis d'emergència que hagin d'intervenir durant l'emergència, les cedirà el comandament de l'emergència i dels equips d'emergència i els assessorarà en la resolució de l'emergència.

## **4. IMPLANTACIÓ, MANTENIMENT I ACTUALITZACIÓ.**

---

El responsable de la implantació del Pla d'Autoprotecció és el titular de l'activitat.

Entre les mesures d'autoprotecció necessàries per prevenir i limitar les conseqüències dels accidents, es troba la formació, informació i equipament adequat de les persones que treballen a les diferents instal·lacions, amb la finalitat de garantir la seva seguretat.

Es distribueixen en tots els edificis de Mercabarna, cartells informatius sobre instruccions d'actuació en cas de detectar una emergència i plànol d'ubicació i senyalització dels mitjans de protecció contra incendi i punt de reunió exterior.

### **4.1. Programa d'exercicis i simulacres.**

---

Es realitzarà un simulacre anual, com a mínim. Els responsables del disseny del simulacre es decidiran a la reunió del Comitè d'autoprotecció, on podran decidir també aspectes del seu contingut en cada cas.



## **4.2. Manteniment d'equips i instal·lacions.**

---

Per part de la Direcció de Mercabarna, es gestionarà el concert per a la realització de totes les tasques de manteniment o inspecció de seguretat de les instal·lacions, per a la realització de totes les revisions reglamentàries exigibles, i la seva freqüència, d'acord amb la normativa vigent, generant registres de les mateixes.

## **4.3. Actualització del pla.**

---

El manteniment del Pla consistirà en una revisió o actualització, atenent a les definicions del Decreto 82/2010. El responsable del manteniment és el Director de del Pla d'autoprotecció.

Anualment es revisarà la necessitat d'actualització, havent de ser aprovades pel Director del Pla. Cada 4 anys el document serà revisat en profunditat i s'incorporaran els canvis que es creguin convenients per a l'operativitat i eficàcia del Pla.

## ANNEX 1. DIRECTORI DE COMUNICACIONS.

---

<b>TELÈFONS D'EMERGÈNCIA</b>			
<b>CENTRE DE CONTROL</b>	<b>24 hores</b>	<b>Responsable centre de control</b>	<b>☎ 93 556 30 00</b>
		<b>EMERGENCIAS</b>	<b>☎ 112</b>
		<b>POLICIA LOCAL</b>	<b>☎ 092</b>

## **ANEXO 2. INSTRUCCIONS GENERALS PER USUARIS.**

---

## PAVEL·LÓ POLIIVALENT

### INSTRUCCIONS GENERALS PER USUARIS

#### SI DETECTA UNA SITUACIÓ D'EMERGÈNCIA

- **AVISAR EL CENTRE DE RECEPCIÓ D'ALARMES**



**93 556 30 00**

- **ALLUNYAR** les persones en perill imminent, si és possible
- **ACTUAR** en el seu cas, contra la situació d'emergència:
  - Tallar alimentació elèctrica
  - Utilitzar mitjans d'extinció, si és possible
- **Després, allunyar-se prudentment del lloc i esperar el personal de VIGILÀNCIA**

#### EN AVÍS DE SITUACIÓ D'EMERGÈNCIA (per vigilants)

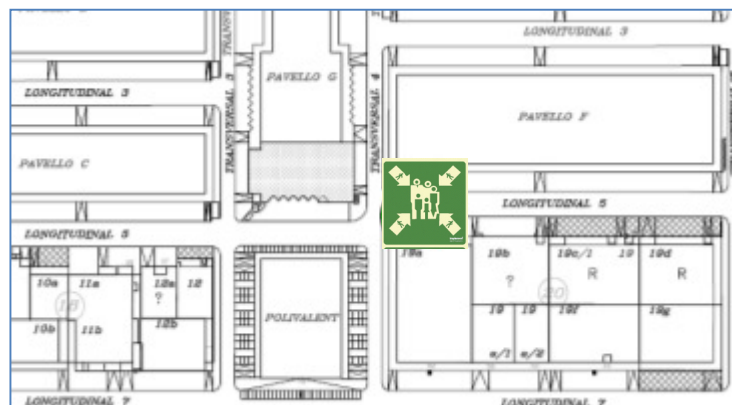
- Preparar-se per una possible evacuació del seu lloc de treball
- Seguir les indicacions del personal de VIGILÀNCIA.

#### EN CAS D'EVACUACIÓ (avis activació alarma o indicació dels vigilants)

- **Aturar** el procés que realitzi **de manera segura** i sortir del lloc de treball. Seguir la senyalització d'evacuació.
- No dur objectes voluminosos.
- **NO** permetre que ningú **TORNI ENRERE**, revisar que no quedi ningú en el seu sector i que les portes i finestres queden tancades.
- No utilitzi els ascensors
- Adreçar-se ràpidament al **PUNT DE REUNIÓ** designat.



#### APARCAMENT PAVELLÓ F LOGITUDINAL 5



## INSTRUCCIONS GENERALS PER USUARIS

### EN CAS DE CONFINAMET.

- Es donarà avis i instruccions al usuaris de l'àrea d'alerta / intervenció per a que es confini i no surti a l'exterior.
- Confinar-se a l'interior de l'edifici tancant portes i finestres i aturant els sistemes de climatització i ventilació.

**EN CAS D'AMENAÇA DE BOMBA** recorda que si reps una trucada intentar prolongar la conversa per obtenir màxima informació (ubicació, tipus...etc.). **AVISA exclusivament** al CENTRE de RECEPCIÓ D'ALARMES **93 556 30 00**, sense comentar amb altres persones per evitar alarmes injustificades.

### NORMES DE SEURETAT

- 1- no utilitzi els ascensors
- 2- si hi ha fum, evitar respirar-lo directament. Protegir-se la boca amb un drap moll i desplaçar-se el més ajupit possible fins la sortida.
- 3- si trobeu una porta que està molt calenta no l'obriu, busqueu una sortida alternativa.
- 4- si hi ha foc o hi ha molt de fum tanqueu les portes i doneu senyal de la vostra presència pel mitjà que tingueu a l'abast (la finestra, el telèfon, etc.)

### CONSELLS GENERALS I ESPECÍFICS D'AUTOPROTECCIÓ PER ALS USUARIS

En cas de risc o emergència cal:

- **Mantenir la CALMA** i seguir els consells i les instruccions de llurs responsables, i en tot cas del personal de Mercabarna
- **NO utilitzar el telèfon**
- **NO** s'han de **fer circular rumors** ni creure-se'ls
- En cas d' **EVACUACIÓ NO** agafar el vehicle si el personal de Mercabarna o els cossos dels serveis d'emergències no ordenen el contrari, seguir les instruccions de les autoritats
- si es troben en el vehicle: un vehicle no és una bona protecció.

## **ANNEX 3. PLÀNOLS.**

---

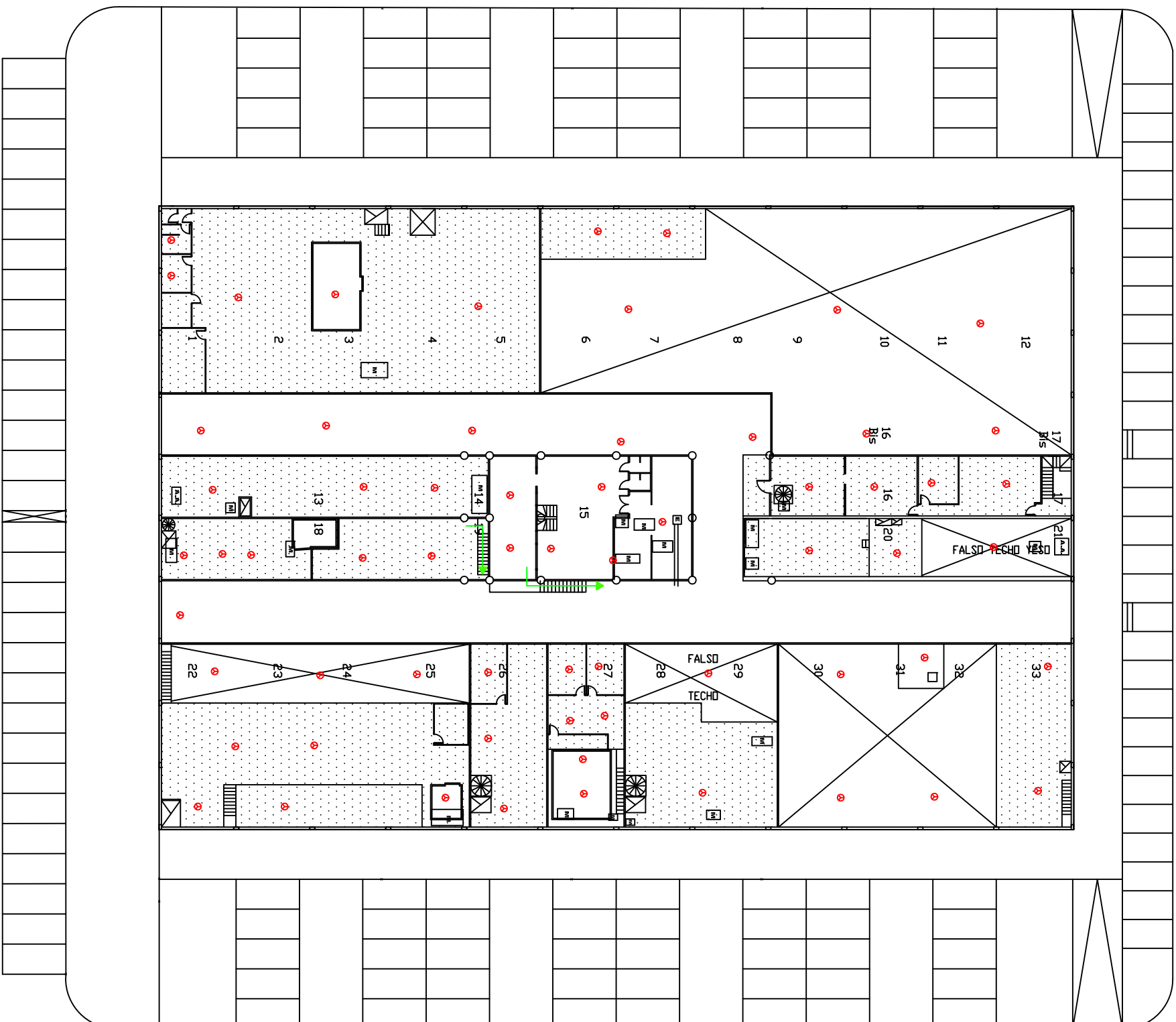
PLANTA BAIXA

Sup.: 3892,12m<sup>2</sup>



LLEGENDA EXTINCIÓ	
	Extintor de Pols
	BIE
	Detector d'extinció de fum
	CENTRAL DETECCIÓ-ALARMA (NO OPERATIVA)
	Polsador d'Alarma
	Sirena
	Recorregut d'evacuació primari

PLANTA ALTELL





LLEGENDA EXTINCIÓ

- ⊗ Detector d'extinció de fum
- Recorregut d'evacuació primari





Subministraments	
	Quadre Elèctric
	Central Incendis