

# Protocol d' Actuació.

## ACCIDENT QUÍMIC

CARRETERA ANTIGA DE VALENCIA, 1, 08830 SANT BOI DE  
LLOBREGAT, BARCELONA

—  
Data: 29/12/2025



REALITZAT PER:

JOAN CLARELLA  
TÈCNIC PRL  
GESEME 1996 SL

## 1/- ACCIDENT QUÍMIC

Un accident químic en un establiment industrial és un incident que implica l'alliberament incontrolat de substàncies perilloses, com a gasos tòxics, líquids corrosius o materials inflamables, amb potencial per a danyar la salut humana, el medi ambient o infraestructures. Aquests incidents solen ocórrer per fallades tècniques (trencaments de tancs, fugides en canonades, etc.), errors humans (manipulació incorrecta, actes insegurs, etc.), fenòmens naturals (inundacions, terratrèmols, etc.) o falta de manteniment. A l'entorn del riu Llobregat, zona d'alta densitat industrial prop de Barcelona, el risc és significatiu a causa de la concentració d'indústries químiques, petroquímiques, farmacèutiques i de tractament d'aigües.

Possibles escenaris i exemples

- 1.** Abocaments tòxics: Vessaments de substàncies com a metalls pesants, solvents o àcids durant el seu transport o emmagatzematge.
- 2.** Fuita de gasos: Emissions de clor, amoníac o compostos orgànics volàtils (COVs) des de plantes químiques. Una fuita hipotètica en una fàbrica de plàstics podria generar núvols tòxics, afectant municipis pròxims a aquesta.
- 3.** Incendis o explosions: En instal·lacions que manipulen combustibles o substàncies inflamables, com a refineries. Un incendi en una nau d'emmagatzematge podria dispersar partícules contaminants a l'aire i aqüífers.
- 4.** Contaminació del sòl: Infiltració de substàncies des de tancs defectuosos, afectant aqüífers, vitals per al subministrament d'aigua a les ciutats veïnes.

El PLASQCAT (Pla d'Alerta per a la Seguretat Química a Catalunya) és el protocol de Catalunya per a gestionar emergències químiques. Estableix tres nivells de risc (Nivell 1, 2 i 3) segons la gravetat de l'incident, el seu potencial d'afectació i la necessitat de coordinació entre entitats. A continuació, es detallen aquests nivells:

Nivell	Definició	Criteris	Protocol
<b>1 – Incident Local</b>	Emergència controlable dins de l'establiment industrial, sense impacte significatiu fora dels seus límits.	<ul style="list-style-type: none"> <li>- Alliberament mínim de substàncies perilloses (exemple: fuites petites en canonades o vàlvules).</li> <li>- No hi ha risc imminent per a la població o el medi ambient.</li> <li>- Els equips d'emergència de la pròpia empresa poden gestionar-ho.</li> </ul>	<ul style="list-style-type: none"> <li>- Notificació interna i a l'autoritat local (Ajuntament).</li> <li>- No s'activen sistemes d'alerta pública.</li> </ul>
<b>2 - Incident amb impacte extern limitat</b>	Emergència que supera la capacitat de l'empresa i requereix intervenció externa, amb possibles efectes en zones pròximes.	<ul style="list-style-type: none"> <li>- Alliberament moderat de substàncies tòxiques, inflamables o corrosives.</li> <li>- Risc per a la salut de treballadors o poblacions pròximes (exemple: emissions de gasos).</li> <li>- Possible contaminació de sòls, aire o cursos d'aigua pròxims.</li> </ul>	<ul style="list-style-type: none"> <li>- Activació de Bombers de Catalunya i Protecció Civil.</li> <li>- Coordinació amb la Agència Catalana de l'Aigua (ACA) per a avaluar impacte ambiental.</li> <li>- Alertes a municipis pròxims i restriccions temporals (exemple: tancament de parcs riberencs).</li> </ul>

<b>3 - Emergència greu o catastròfica</b>	Incident amb conseqüències extenses, que amenaça a la població, el medi ambient o infraestructures crítiques.	<ul style="list-style-type: none"> <li>- Alliberament massiu de substàncies perilloses (exemple: explosions, incendis incontrolats).</li> <li>- Contaminació severa de sòl, rius, aqüífers o aire.</li> <li>- Necessitat d'evacuacions o confinaments en diversos municipis.</li> </ul>	<ul style="list-style-type: none"> <li>- Activació del Centre de Coordinació Operativa (CECAT).</li> <li>- Intervenció d'equips especialitzats (Unitat de Medi Ambient de Bombers, equips de rescat).</li> <li>- Comunicació pública massiva (sirenes, missatges en xarxes socials, mitjans de comunicació).</li> <li>- Col·laboració amb entitats estatals, si l'impacte traspasa límits autonòmics.</li> </ul>
---	---	---	--

\* Aquests nivells guien a autoritats i ciutadans per a prendre mesures preventives.

## 1.2 Funcionament MERCABARNA - FLOR

El Departament de Seguretat de MERCABARNA estarà connectada al servei d'alertes de Protecció Civil. A MERCABARNA, amb l'existència del "COMITÈ DE CRISI", serà aquest el que marqui les pautes a seguir.

- 1.** En fase de Risc 1 (Incident Local), el COMITÈ DE CRISI de MERCABARNA romandrà alerta.
- 2.** En cas d'existir previsió de pujar o estar en Nivell 2 (Incident amb impacte extern limitat), es determinarà la realització d'una reunió per a estudiar les mesures a prendre.
- 3.** En tenir previsió o estar en el Nivell 3 de risc (Emergència greu o catastròfica), es durà a terme l'aplicació de totes les mesures preventives establertes, entre elles la de minimitzar al màxim la presència de persones en les instal·lacions de MERCABARNA - FLOR i el confinament immediat de totes elles.

## 1.3 Mitjans de comunicació

MERCABARNA - FLOR compta amb diferents mitjans per a la comunicació de situacions de risc i/o emergència. En funció del nivell d'alerta existent, es farà ús dels uns o dels altres.

A manera de prevenció i alerta, a totes les empreses presents en el recinte de MERCABARNA - FLOR, se'ls enviarà comunicació via correu electrònic les mesures preventives i recomanacions determinades.

En cas d'emergència real, es reforçaran les mesures dutes a terme per a pal·liar la situació, mitjançant la megafonia del mercat.

## 2/- MESURES PREVENTIVES GENERALS EN CAS D'ACCIDENT QUÍMIC

Davant la materialització d'un accident químic en una indústria pròxima, és fonamental adoptar mesures per a minimitzar riscos personals, materials i comunitaris.

És per això que s'ha de prioritzar la prevenció (inspeccions, plans d'autoprotecció, plans emergència, etc.) i la resposta esglaonada. En cas de ser en un recinte dins de la zona de risc i/o alerta, s'exigeix una preparació per a reduir riscos. A continuació, es detallen mesures clau per a prevenir i actuar davant emergències químiques en indústries veïnes:

### Abans de l'accident

- ✓ Coneixement de l'entorn:
  - ▲ Identificar riscos: Conèixer les indústries veïnes i que tipus de substàncies manipulen (exemple: clor, amoníac, hidrocarburs).
  - ▲ Mapes de risc: Accedir a plans d'emergència municipal o autonòmics (PLASQCAT), que delimiten zones d'influència en cas de fugides o explosions.
- ✓ Participació comunitària:
  - ▲ Reunions informatives: Les "indústries perilloses" i ajuntaments han de donar sessions sobre protocols de seguretat i simulacres.
  - ▲ Sistemes d'alerta primerenca: Subscriure's a canals oficials (app AlertCAT, xarxes socials de Protecció Civil) per a rebre avisos en temps real.
- ✓ Preparació individual:
  - ▲ Kit d'emergència amb màscares FFP2, lot, farmaciola, piles, ràdio portàtil, aigua, aliments no peribles, navalla multi usos i medicaments (en cas necessari).
  - ▲ Pla actuació: Definir rutes d'evacuació cap a zones elevades (si hi ha risc de desbocament del riu) o punts de trobada segurs.
- ✓ Protecció del recinte i edificis:
  - ▲ Segellat de finestres i portes: Utilitzar cinta adhesiva i plàstics per a evitar entrada de gasos.
  - ▲ Conèixer talls de serveis: Saber com tancar claus de gas i electricitat.

### Durant l'accident

- ✓ Davant una alerta:
  - ▲ Confinament: Si s'emet una ordre de "refugiar-se en el lloc on es trobin" (exemple: fuga de gas tòxic, etc.) han de tancar finestres, apagar ventilació i refugiar-se a habitacles interiors.
  - ▲ Evitar contacte amb l'exterior: No consumir aigua de l'aixeta ni aliments exposats si ha pogut haver-hi contaminació.
- ✓ Evacuació ordenada:
  - ▲ Seguir instruccions oficials: Bombers de Catalunya o Protecció Civil, indicaran rutes segures (evitar zones baixes si hi ha desbocaments, etc.)
  - ▲ Transport: Utilitzar vehicles amb finestretes tancades i sistema de recirculació d'aire activat.
- ✓ Protecció física:
  - ▲ Ús de màscares: FFP2 o FFP3 per a filtrar partícules tòxiques en l'aire.
  - ▲ Roba adequada: Cobrir pell amb mànigues llargues i gorra si hi ha exposició a substàncies corrosives.

### Mesures posteriors a l'accident

- ✓ Descontaminació:
  - ▲ Rentada exhaustiva: Si va haver-hi contacte amb substàncies, dutxar-se amb aigua i sabó, i rebutjar roba contaminada.

- ⤴ No consumir productes locals: Fins que autoritats com la Agència Catalana de l'Aigua (ACA) confirmin la seguretat de l'aigua, sòl o cultius pròxims.
- ✓ Vigilància sanitària:
  - ⤴ Síntomes d'exposició: Acudir a centres mèdics si hi ha dificultat respiratòria, irritació ocular o marejos.
  - ⤴ Monitoratge ambiental: Reportar olors anòmales o canvis en rius (coloració, peixos morts) al telèfon d'emergències 112.

**Recorda: La prevenció i protecció davant accidents químics requereixen corresponsabilitat (ciutadania informada, indústries compromeses i autoritats àgils). En un entorn fràgil, on convisquin indústria i naturalesa, aquestes mesures són vitals per a preservar la salut i l'ecosistema. La clau està en la preparació constant i la col·laboració multisectorial.**

## 3/- PROCEDIMENTS D'ACTUACIÓ ESPECÍFICS MERCABARNA - FLOR

### 3.1 Accions a emprendre pel Comitè de Crisi

Els accidents químics en indústries pròximes representen un risc molt important en una zona com MERCABARNA - FLOR. És per això que les empreses han de prioritzar la seguretat dels seus treballadors i ocupants del recinte, i la coordinació amb entitats externes.

Davant un avís d'incident en una indústria veïna (encara que sigui de Nivell 1), el Comitè de Crisi s'ha de reunir per a estudiar la situació i les accions a emprendre.

#### **Avaluació de riscos externs:**

- ▶ MERCABARNA realitzarà un seguiment constant de les notícies i recomanacions emeses per PROTECCIÓ CIVIL.
- ▶ Identificar els tipus de substàncies químiques emmagatzemades o processades en indústries veïnes (mitjançant acords de transparència o consulta a autoritats locals).
- ▶ Analitzar possibles escenaris d'accidents (fuites, incendis, explosions, etc. a empreses veïnes) i els seus efectes (gasos tòxics, contaminació, radiació tèrmica, etc.) que poden afectar el recinte de MERCABARNA - FLOR.

#### **Pla d'Actuació:**

- ▶ Determinar la suspensió de totes les activitats (en cas de nivell 2 i 3 de risc).
- ▶ Incloure mapes de risc, rutes d'evacuació i zones de refugi segures.

#### **Coordinació entre empreses i amb autoritats:**

- ▶ Establir canals de comunicació amb les empreses concurrents.
- ▶ Participar en taules de treball amb bombers, protecció civil i organismes ambientals.

### 3.2 Que fer

Davant un avís d'accident químic en indústries pròximes (encara que sigui de Nivell 1), el Comitè de Crisi s'ha de reunir per a estudiar la situació i les accions a emprendre.

#### **Actuació immediata i ordenada**

Activació del protocol:

- ▶ El Comitè de Crisi ha de verificar l'alerta (contactar amb l'empresa veïna o autoritats) i activar el pla.
- ▶ Informar els treballadors i empreses concurrents mitjançant alarmes sonores, missatges o altaveus.
- ▶ MERCABARNA anul·larà totes aquelles activitats no essencials que es duguin a terme aquests dies en el recinte (tipus visites guiades d'escoles, etc.) Considerant aquests col·lectius com especialment vulnerables al no conèixer les instal·lacions del recinte.

#### Protecció immediata:

- ▶ Evacuació: Si el risc és imminent i Protecció Civil així ho aconsella, evacuar cap a zones segures predeterminades (contra el vent i en angle de 90° a la fugida).
- ▶ Confinament: Si l'evacuació es desaconsella, segellar portes/finestres i apagar sistemes de ventilació. Utilitzar EPI's i refugiar-se en pisos alts si el gas és més dens que l'aire.
- ▶ Disposar d'equips de primers auxilis, lots, generadors portàtils i sistemes de suport per a dades crítiques.
- ▶ MERCABARNA, en cas de necessitat, tancarà aquells accessos que es trobin en zona de major risc de manera preventiva. Aquesta situació haurà de senyalitzar-se mitjançant tanques extensibles portàtils acompanyades d'indicadors lumínics.

#### Comunicació interna i externa:

- ▶ El Comitè de Crisi designarà un portaveu per a informar treballadors, empreses concurrents i contactar a bombers, serveis mèdics.
- ▶ Utilitzar ràdios o aplicacions segures per a evitar saturar línies telefòniques.

#### Control de personal:

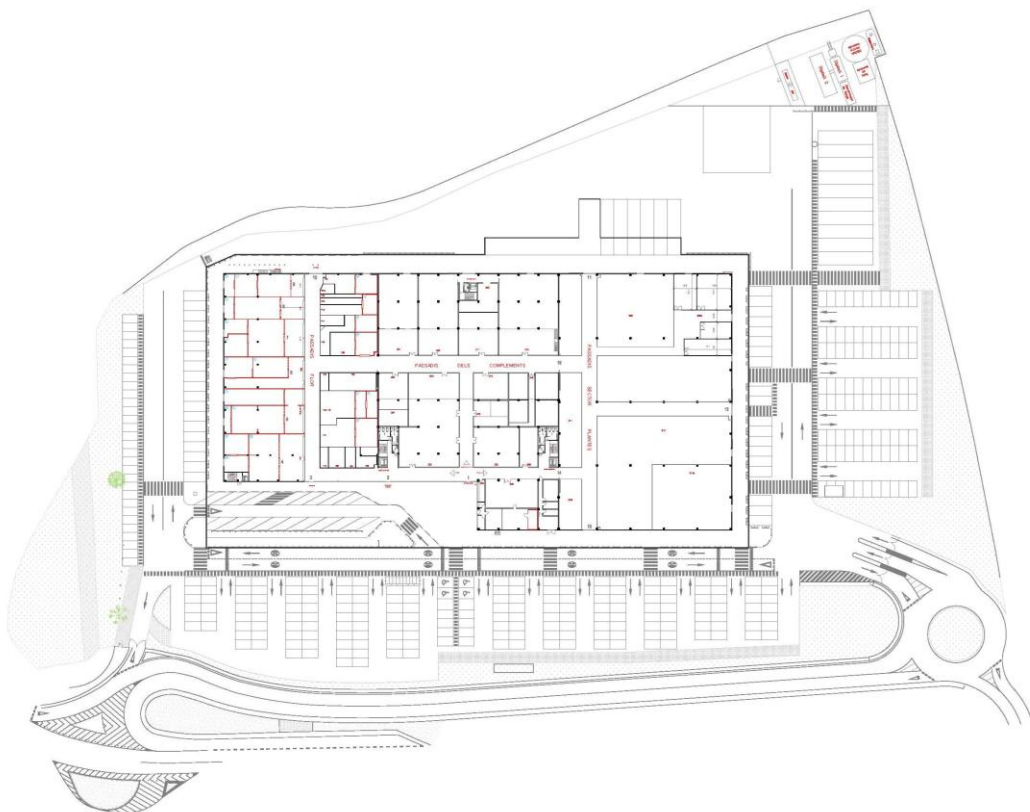
- ▶ Traslladar treballadors de zones exposades (exterior o zones crítiques) a àrees interiors segures.
- ▶ Verificar mitjançant llistes que tots els treballadors hagin arribat a zones segures.
- ▶ Aïllar a persones exposades per a evitar contaminació secundària.

### 3.3 Zones confinament

Tots els edificis, amb planta +1 sobre rasant, són susceptibles de ser zones de confinament. Per a poder donar cabuda a zones segures al major número de gent possible, i que aquestes es reparteixin entre totes aquestes zones se seguiran els següents criteris de repartiment:

1. Les persones presents a les diferents empreses concurrents prioritzaran el confinament preferiblement a planta +1 sobre rasant.
2. Els visitants a MERCABARNA - FLOR, seran guiats i acompanyats constantment per personal propi de MERCABARNA - FLOR o bé de les empreses concurrents.

**Recorda: Les visites que tinguis, són la teva responsabilitat. Ajuda-les a estar segures.**



Com s'observa en el pla adjunt MERCABARNA - FLOR es troba dins de la ZONA D'ALERTA en cas d'accident químic en establiments industrials.

