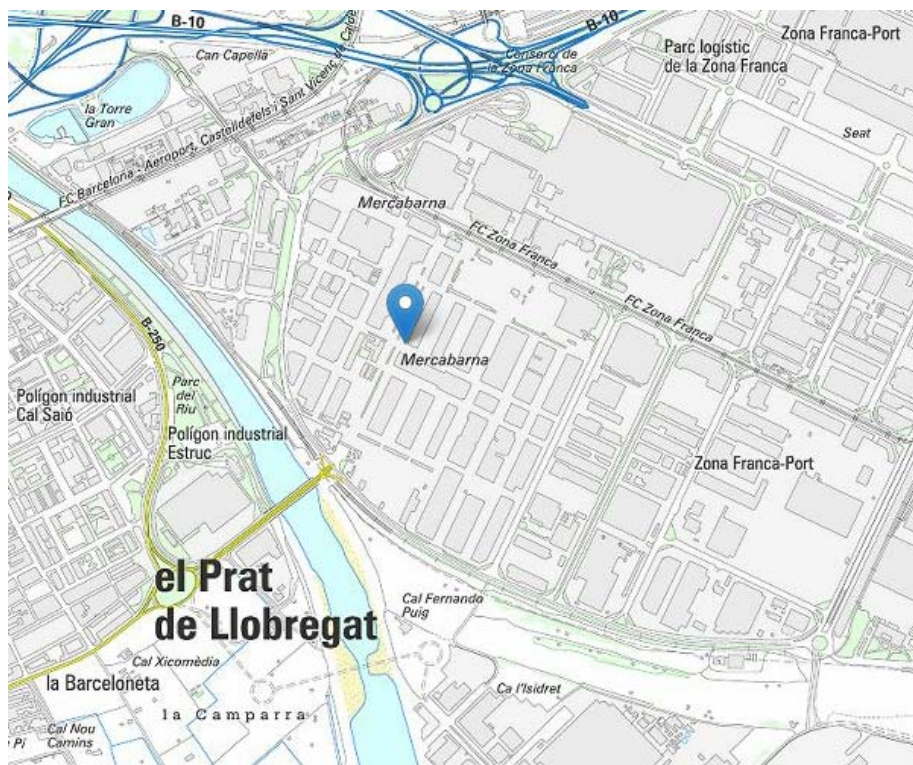


ACTUACIÓ EN CAS D'EMERGÈNCIA

BIOMARKET

MERCADOS DE ABASTECIMIENTOS DE BARCELONA S.A.



MERCADOS DE ABASTECIMIENTOS DE BARCELONA, S.A.
Centre Directiu planta 5^a
C/ Major, 76, 08040, Barcelona

Gener 2024

ÍNDEX

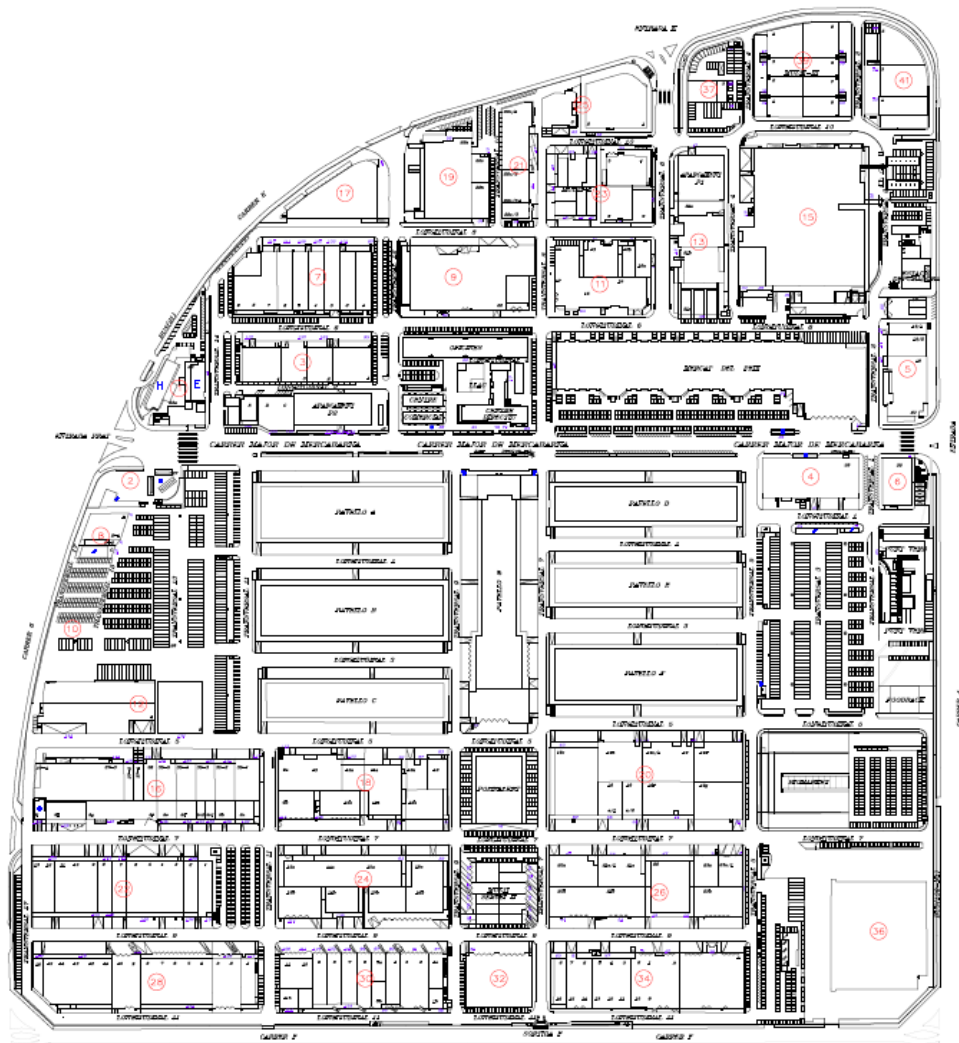
OBJECTE	3
ENTORN I UBICACIÓ	4
ABAST	5
ESTRUCTURA ORGANITZATIVA	5
IDENTIFICACIÓ DE RISCOS INTERNS I EXTERNS	8
PAUTES D'ACTUACIÓ	9
PLÀNOLS	12

OBJECTE

MERCADOS DE ABASTECIMIENTO DE BARCELONA S.A. endavant (**MERCABARNA**), es crea l'any 1967 per concentrar una de les ofertes agroalimentàries més importants d'Europa, amb una superfície de 864.700 m². La Unitat Alimentària és un gran "mercat de mercats", que reuneix tota la gama possible de oferta majorista de productes frescos, al costat d'activitats de distribució complementàries, serveis logístics i d'atenció a usuaris, etcètera.

Per poder informar i gestionar las emergències d'una forma més eficaç s'han elaborat varies fitxes informatives sobre les pautes d'actuació en cas d'emergència per a diferents zones del recinte de MERCABARNA.

L'objectiu de les fitxes és informar a tothom que accedeixi a la unitat alimentària.



ENTORN I UBICACIÓ

Les principals vies d'accés comuns tant per a vehicles com per a vianants es troben situades a:

1- Entrada El Prat, carrer 6 (sud oest). PP (porta principal). Entrada/sortida per vianants i vehicles.

2- Entrada Zona Franca, carrer 4 (nord est). PS (porta secundaria). Entrada/sortida per vianants i vehicles.

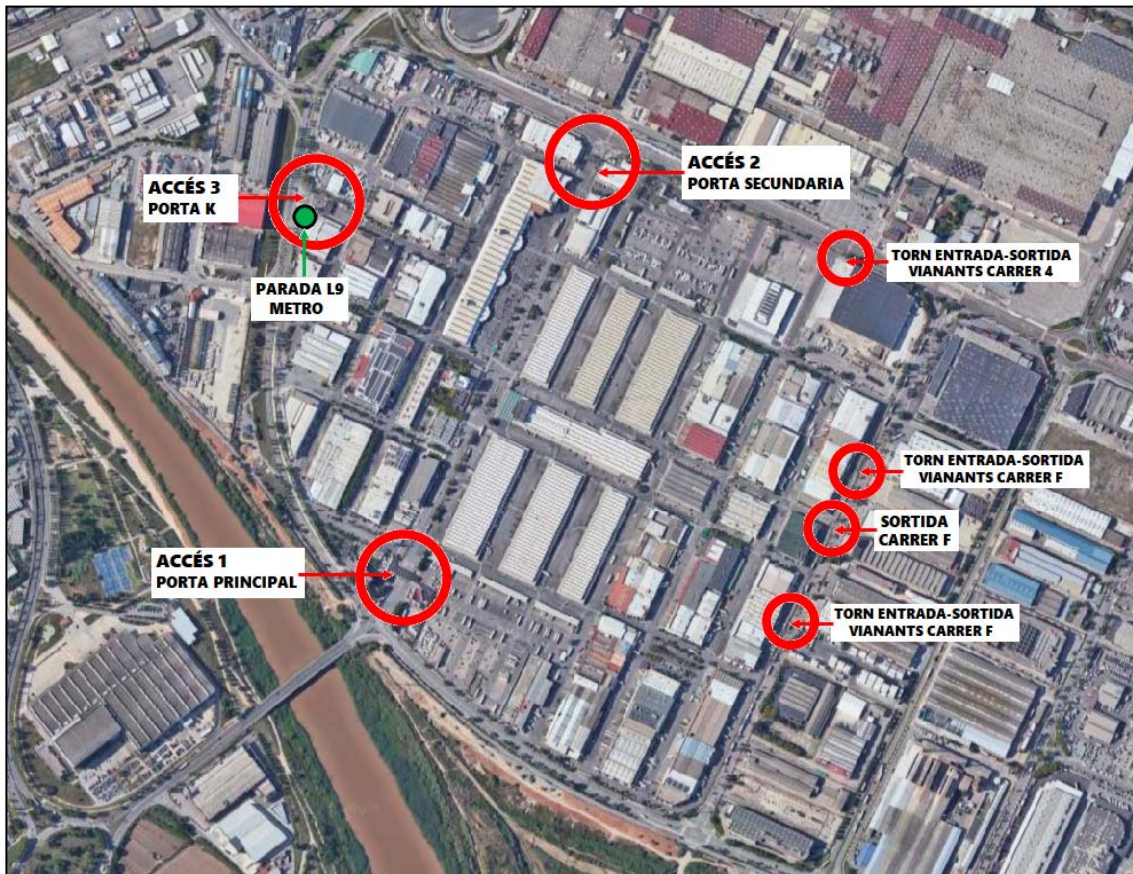
3- Entrada K, carrer K (nord est). PK (porta K). Entrada/sortida per vianants i vehicles.

Aquí es troba ubicada la parada de Metro de la línia 9 SUD.

4- Sortida de vehicles cap al carrer F (Transversal 7 - Longitudinal 11). Oberta de dilluns a divendres de 7:00 a 20:00 hores.

5- Hi ha dos torns d'entrada/sortida de vianants situats al carrer F. Operatius de dilluns a divendres de 7:00 a 20:00 hores.

6- Hi ha un torn d'entrada/sortida de vianants situats al carrer 4. Operatiu de dilluns a divendres de 6:00 a 22:00 hores.



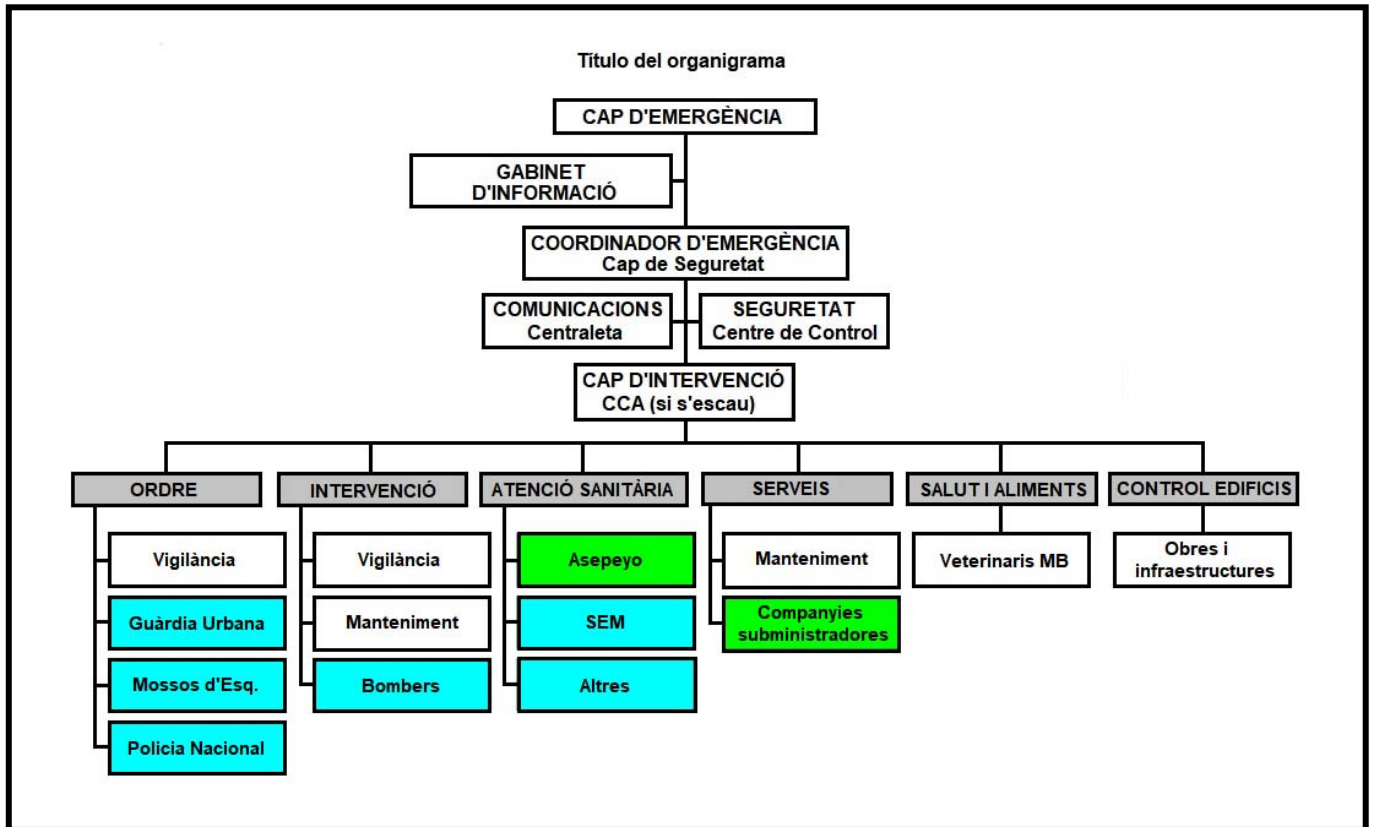
ABAST

El recinte de MERCABARNA disposa de diferents edificis gestionats directament per la direcció de MERCABARNA. Un d'ells és el Biomarket.

A part dels edificis gestionats directament, disposa d'altres àrees tals com: zona d'activitats complementàries (ZAC muntanya i ZAC mar), zones d'aparcament i altres vials.

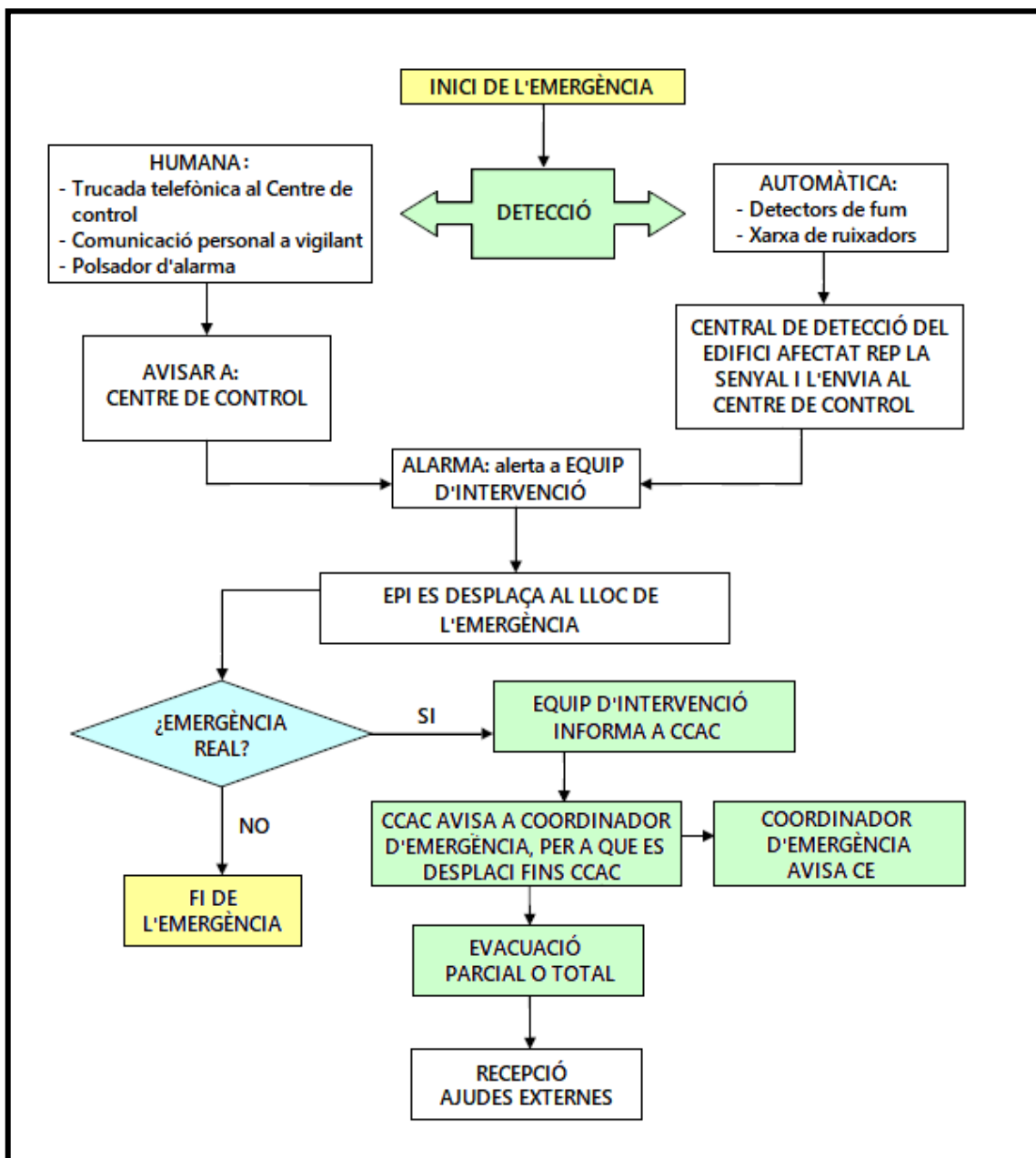
Aquesta fitxa és per l'edifici i les instal·lacions del Biomarket de **MERCADOS DE ABASTECIMIENTO DE BARCELONA S.A.**, ubicats al carrer transversal 5 i a tothom que es trobi allà.

ESTRUCTURA ORGANITZATIVA



MERCABARNA disposa d'un equip de vigilància de seguretat 24h. Les oficines estan ubicades a la primera planta del pavelló G Directiu (C/ Major, 75, 08040, Barcelona) i el centre de control a la planta baixa de l'edifici del Centre Directiu (C/ Major, 76, 08040, Barcelona).

TELÈFONS D'EMERGÈNCIA			
CENTRE DE CONTROL	24 hores	Responsable centre de control	☎ 93 556 30 00
EMERGENCIAS			☎ 112



IDENTIFICACIÓ DE RISCOS INTERNS I EXTERNS

A continuació, es detallen els riscos externs (activitats alienes a Mercabarna) e interns (inclou el recinte i activitats habituals en MERCABARNA), que a priori es preveu podrien donar lloc a situacions d'emergència o incidir de manera desfavorable en el desenvolupament d'aquesta.

Incendi en edificis de Mercabarna (punts crítics: locals tècnics de quadres elèctrics, sales de calderes, etc.). En altres edificis a l'interior del recinte. Incendis a les gasolineres. Incendi a àrees obertes al recinte de Mercabarna a causa d'un vehicle, contenidors, etc.

Explosió de gasolineres o depòsits i instal·lacions dins del recinte de Mercabarna.

Accident de tràfic greu amb abocament de productes químics i/o incendi / explosió.

Desordre públic per atracaments, atemptats, manifestacions, etc.

Núvol tòxic, explosió, incendis procedents de l'exterior (empreses, rack de conductes o vies de circulació). Recinte afectat pel PLASEQCAT i pel transport de MM.PP. classificat amb risc moderat.

Risc sísmic, inundacions i altres desastres naturals.

PAUTES D'ACTUACIÓ

FUNCIÓ:	TOTHOM SENSE FUNCIONS ASSIGNADES DURANT L'EMERGÈNCIA I QUE ESTIGUI A L'ÀREA AFECTADA PER L'EMERGÈNCIA I/O TESTIMONI DE L'EMERGÈNCIA
<p>En el recinte de MERCABARNA existeix un pla d'emergència que s'activa en cas de que les circumstàncies ho requereixin.</p> <p>En cas d'observar alguna situació anòmla que suposi un risc greu o es doni qualsevol situació d'emergència, avisar immediatament al centre de control.</p> <p>El telèfon per comunicar una emergència al centre de control, recepció de alarmes y comunicacions (CRA) format pel personal de vigilància del centre directiu és: 93 556 30 00</p> <p><u>Pautes d'actuació en diferents casos:</u></p> <p>SI DETECTA UN INCENDI...</p> <p>Primer de tot, comprovi que té una via d'escapament. Comuniqui-ho amb rapidesa al centre de control. Si considera possible el control de la situació, intenti apagar el foc sense arriscar-se i estant sempre acompanyat. Si es troba en perill, abandoni la zona tancant portes i finestres en la mesura de lo possible. Recordi que, en presència de fum, per la seva seguretat és preferible que es desplaci ajupit i que es protegeixi les vies respiratòries. No utilitzar els ascensors.</p> <p>EN CAS DE CONFINAMENT</p> <p>Es donarà avís e instruccions als usuaris de l'àrea d'alerta / intervenció per a que es confinin i no surtin a l'exterior. Confinar-se a l'interior de l'edifici tancant portes i finestres i desconectant els sistemes de climatització i ventilació.</p> <p>EN CAS D'AMENAÇA BOMBA</p> <p>Al rebre una trucada intentar perllongar la conversació per obtenir el màxim d'informació (ubicació, tipo, etc.). Avisar exclusivament al centre de control i sense comentar-ho amb altres persones per evitar generar pànic i poder gestionar la situació de forma correcta.</p> <p>SI TROBA UN PAQUET U OBJECTE SOSPITÓS...</p> <p>No el toqui ni el manipuli. Seguidament comunicui-ho amb rapidesa al Centre de Control. Abandoni la zona i mantingui distància amb l'objecte. Segueixi les instruccions que rebí.</p>	

SI OBSERVA O PATEIX UN ACCIDENT...

Comuniqui-ho amb rapidesa al centre de control.
Mantinguis acompanyat/ada.
Seguir el mètode P.A.S. (Protegir, Avisar y Socórrer)

EN CAS DE FUGA DE GAS

Tancar immediatament la clau de pas.
En cas d'incendi d'una ampolla de gas a pressió: no apagar la flama; allunyar els objectes que puguin propagar l'incendi; portar a un lloc segur les ampolles no incendiades. Quan hi hagi ampolles incendiades, tancar la zona on es trobin, alertar als bombers i evacuar l'edifici.
En cas de fuga de gas inflamable, advertir de la mateixa per eliminar qualsevol punt d'ignició (foc obert, desconnexió d'aparells elèctrics, etc..). Ventilar la zona obrint portes i finestres.
Comunicar el succés immediatament al centre de control.

EN CAS DE SISME

Si es troba a l'interior de l'edifici:
Si degut al risc de desprendiments de façana, vidres, etc., no és possible la sortida segura a l'exterior, situar-se en un lloc segur on estar-se.

En aquest sentit i com a recomanació general:
Buscar refugi sota el llindar de les portes o d'algun moble sòlid, com taules o bé, al costat d'un pilar o paret mestra.
Mantenir-se allunyat de finestres, cristalleries, vitrines, i objectes que puguin caure i colpejar-li.

Si es troba a l'exterior:
Buscar espais oberts i allunyar-se de les fatxades d'edificis, postes o arbres.

Després d'un sisme:
Procurar utilitzar llanterna per l'enllumenament i evitar l'ús d'espelmes, mistos o qualsevol tipus de flama (pot provocar incendi o explosió).
Tancar vàlvules/claus de pas de gas, proveïment elèctric i aigua.
En zones amb gas, no encendre o apagar la llum si aprecia un escapament: Al fer-ho pot saltar una espurna que encengui l'escapament. No utilitzar equips elèctrics que puguin causar espurnes i abandonar ràpidament la zona.

Important:

- Actuar en tot cas seguint las instruccions que faciliten les autoritats.
- Allunyar-se de cables trencats o caiguts.
- No entrar ni permetre el pas a zones afectades (pot existir risc d'esfondrament o caiguda d'objectes)

ALGUNES RECOMANACIONS IMPORTANTES EN CAS DE DESALLOTJAMENT

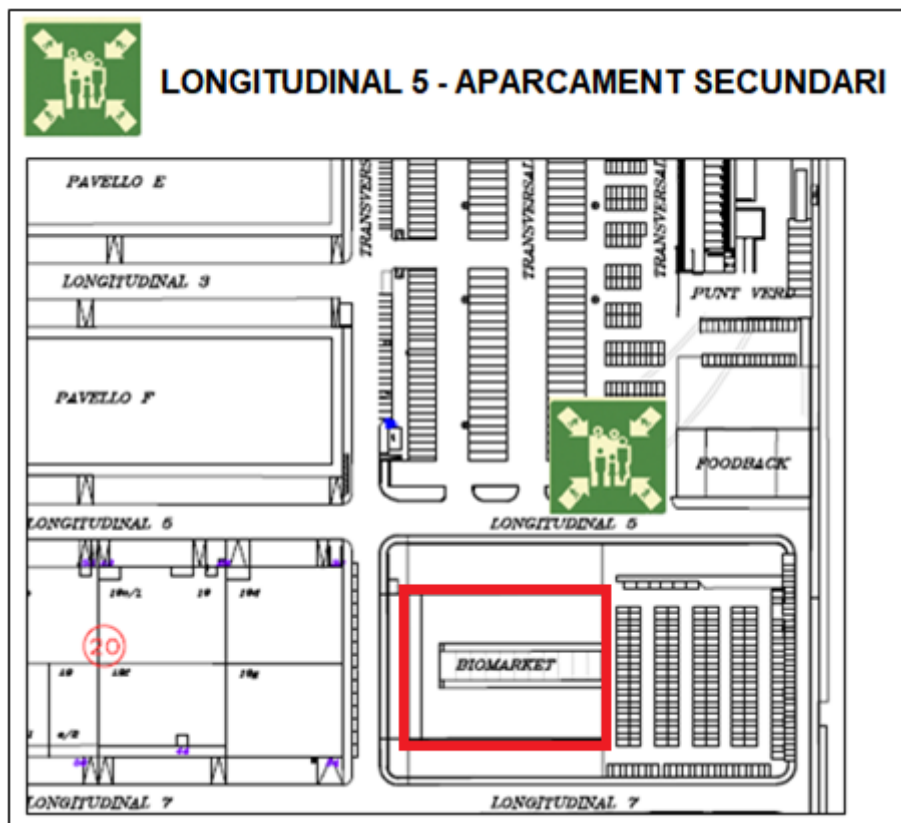
Familiaritzar-se amb els elements de protecció contra incendis i la senyalització d'emergència existent al seu entorn habitual i tingui ubicat el punt de trobada més proper.

Durant el trànsit per les vies d'evacuació no es detingui, no intenti anar en sentit contrari ni utilitzi els ascensors.

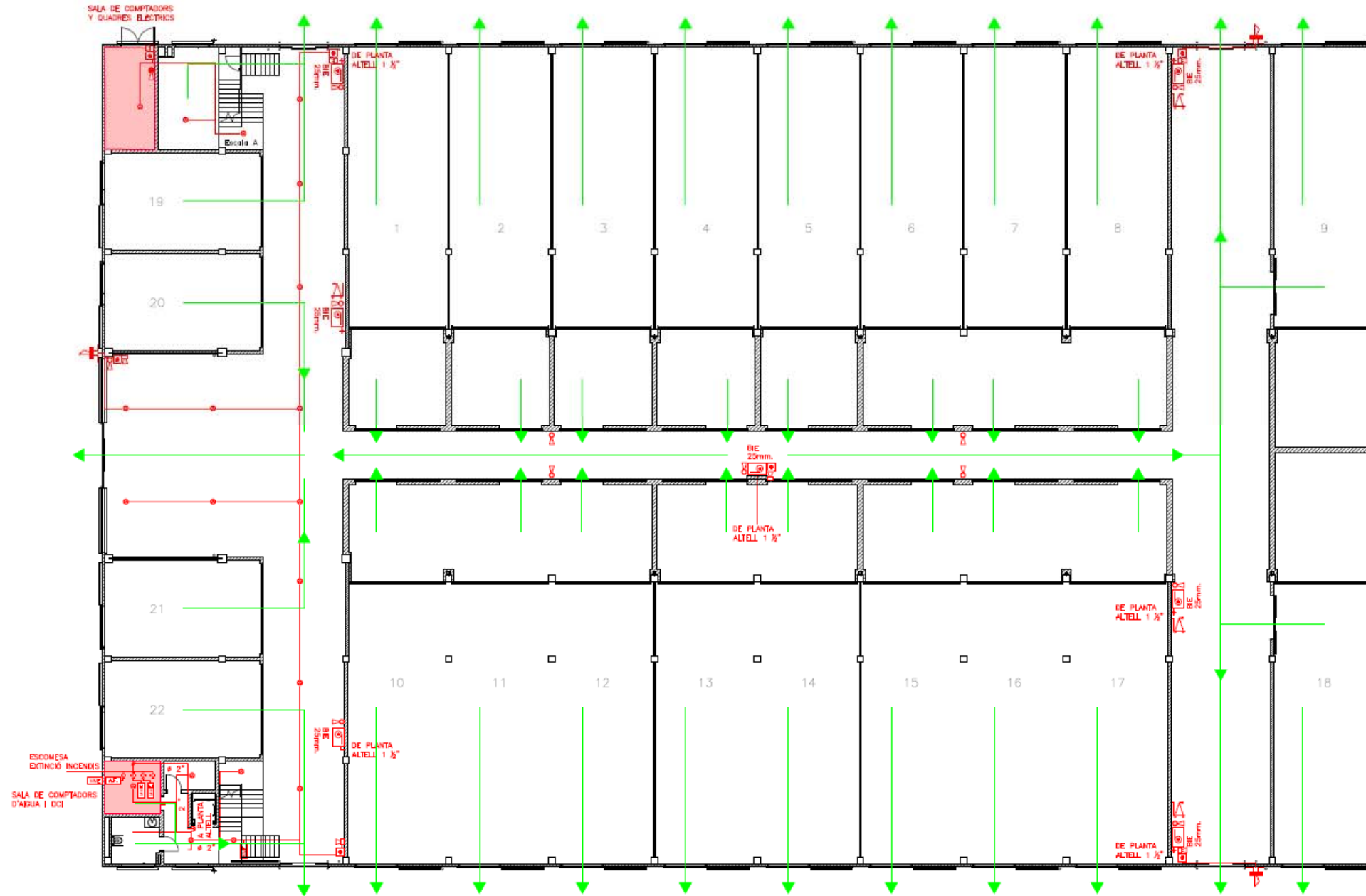
A les escales intenti situar-se a la part interior de la mateixa, cedint la zona exterior per les persones que s'incorporen o es desplacen amb més lentitud.

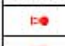



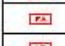
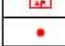


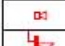







Actuï amb calma i decisió. No s'entretengui ni perdi temps carregant objectes voluminosos. Aconsegeixi un desallotjament ràpid i ordenat i mantinguis al **punt de trobada** fins que el personal d'emergència indiqui que es pot reprendre l'activitat o els indiquin que poden marxar.

PUNT DE TROBADA



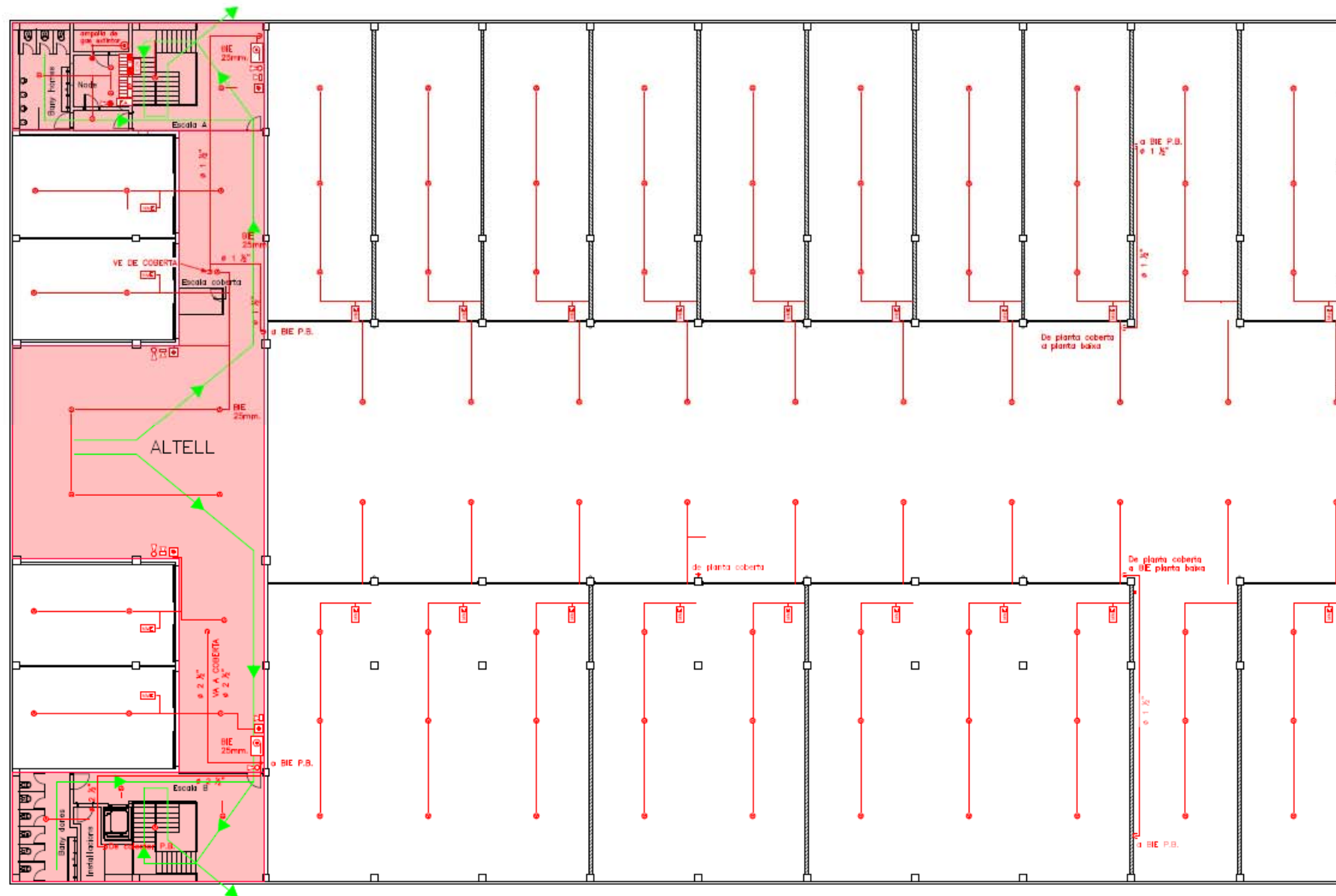
BIOMARKET – PCI, EVACUACIÓ I SECTORITZACIÓ



SIMBOLOGIA PCI		
SIMBOL	UN.	ELEMENT
	1	EXTINTOR CO2
	12	EXTINTOR POLS ABC
	4	EXTINTOR POLS ABC carro 50 Kg.
		CENTRAL EXTINCIÓ GAS
		CENTRAL D'ALARMA
	7	MANEGA CONTRA INCENDIS BIE 45
		FONT D'ALIMENTACIÓ 24V
	1	DETECTOR DE FLUXE
		DIFUSOR RADIAL 360°
	7	PULSADOR D'ALARMA
	4	MODUL MONITOR 1 ENTRADA
	20	DETECTOR ÒPTIC
	7	SIRENA INTERIOR
	3	SIRENA EXTERIOR
		SECTORITZACIÓ
		RECORREGUT D'EVACUACIÓ

BIOMARKET – PLANTA BAIXA

BIOMARKET – PCI, EVACUACIÓ I SECTORITZACIÓ



SIMBOLOGIA PCI		
SÍMBOL	UN.	ELEMENT
	1	EXTINTOR CO2
	4	EXTINTOR POLS ABC
	1	CENTRAL EXTINCIÓ GAS
	1	CENTRAL D'ALARMA
	2	MANEGA CONTRA INCENDIS BIE 45
	1	FONT D'ALIMENTACIÓ 24V
	1	MODUL CONTROL 1 SORTIDA
	1	DIFUSOR RADIAL 360°
	4	PULSADOR D'ALARMA
	22	MODUL MONITOR 1 ENTRADA
	106	DETECTOR ÒPTIC
	4	SIRENA INTERIOR
		SECTORITZACIÓ
		RECORREGUT D'EVACUACIÓ

BIOMARKET – PLANTA ALTELL