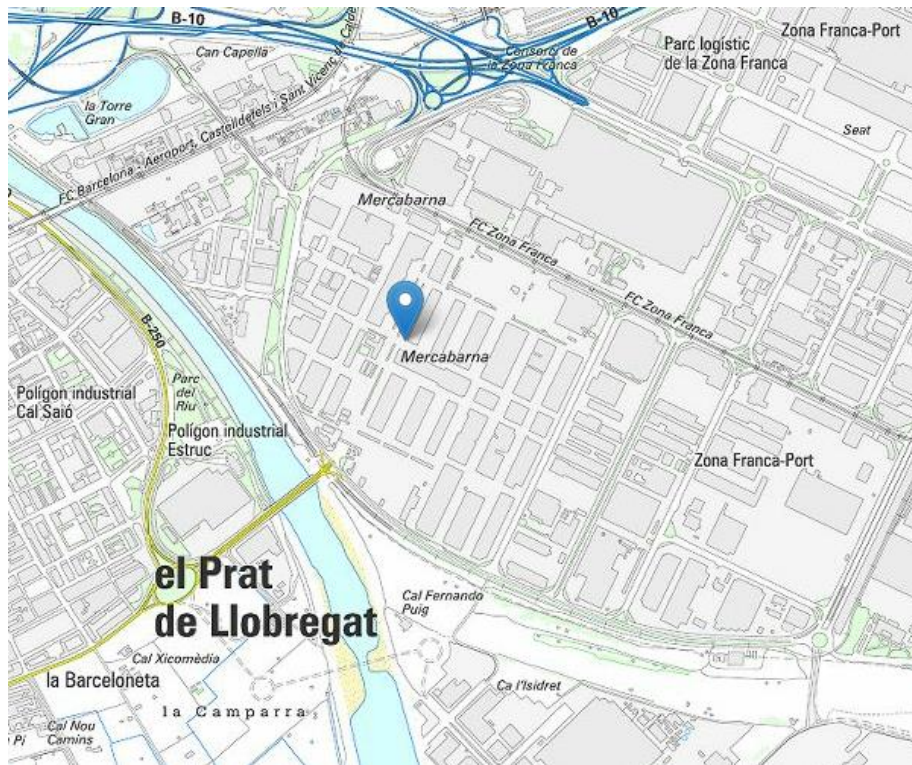


# ACTUACIÓ EN CAS D'EMERGÈNCIA

## MULTISERVEI I

### MERCADOS DE ABASTECIMIENTOS DE BARCELONA S.A.



**MERCADOS DE ABASTECIMIENTOS DE BARCELONA, S.A.**  
Centre Directiu planta 5<sup>a</sup>  
C/ Major, 76, 08040, Barcelona

Gener 2024

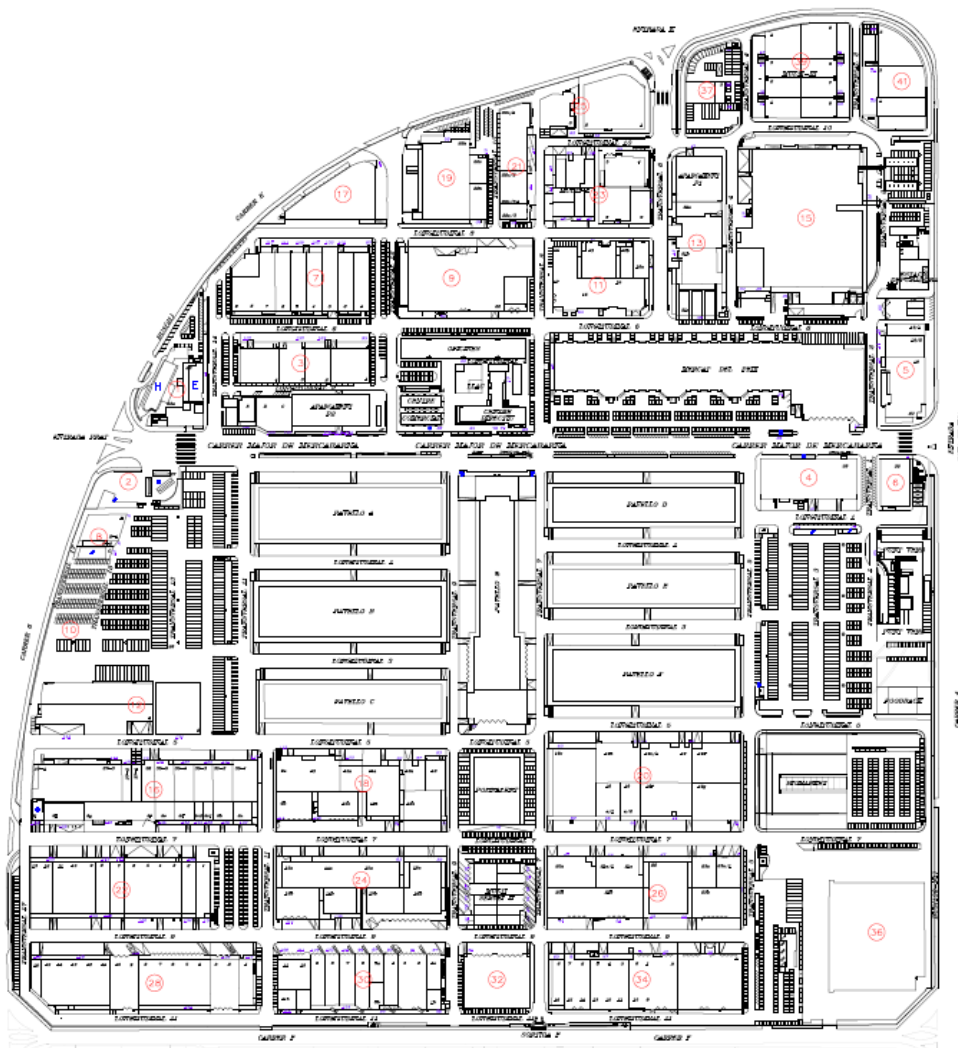
OBJECTE	3
ENTORN I UBICACIÓ	4
ABAST	5
ESTRUCTURA ORGANITZATIVA	5
IDENTIFICACIÓ DE RISCOS INTERNS I EXTERNS	7
PAUTES D'ACTUACIÓ	8

## OBJECTE

**MERCADOS DE ABASTECIMIENTO DE BARCELONA S.A.** endavant (**MERCABARNA**), es crea l'any 1967 per concentrar una de les ofertes agroalimentàries més importants d'Europa, amb una superfície de 864.700 m2. La Unitat Alimentària és un gran "mercat de mercats", que reuneix tota la gama possible de oferta majorista de productes frescos, al costat d'activitats de distribució complementàries, serveis logístics i d'atenció a usuaris, etcètera.

Per poder informar i gestionar las emergències d'una forma més eficaç s'han elaborat varies fitxes informatives sobre les pautes d'actuació en cas d'emergència per a diferents zones del recinte de MERCABARNA.

L'objectiu de les fitxes és informar a tothom que accedeixi a la unitat alimentària.



## ENTORN I UBICACIÓ

Les principals vies d'accés comuns tant per a vehicles com per a vianants es troben situades a:

1- Entrada El Prat, carrer 6 (sud oest). PP (porta principal). Entrada/sortida per vianants i vehicles.

2- Entrada Zona Franca, carrer 4 (nord est). PS (porta secundaria). Entrada/sortida per vianants i vehicles.

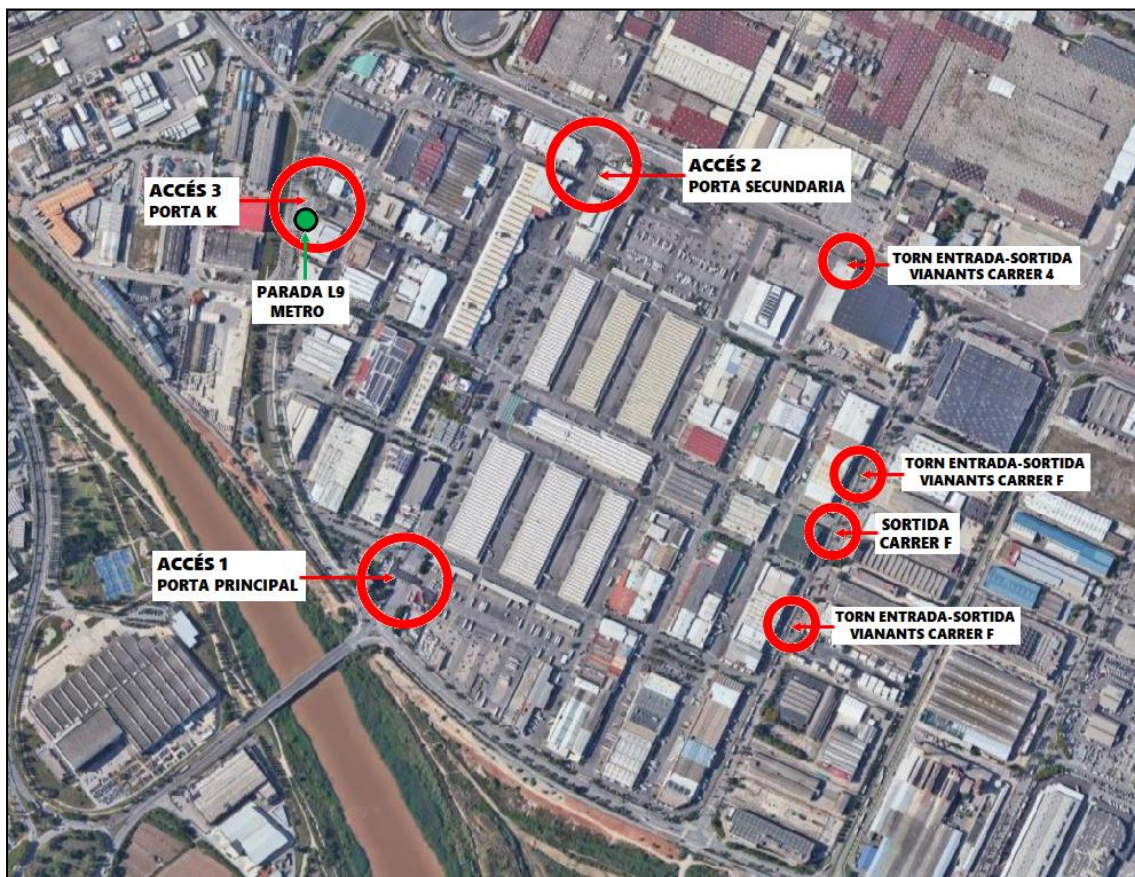
3- Entrada K, carrer K (nord est). PK (porta K). Entrada/sortida per vianants i vehicles.

Aquí es troba ubicada la parada de Metro de la línia 9 SUD.

4- Sortida de vehicles cap al carrer F (Transversal 7 - Longitudinal 11). Oberta de dilluns a divendres de 7:00 a 20:00 hores.

5- Hi ha dos torns d'entrada/sortida de vianants situats al carrer F. Operatius de dilluns a divendres de 7:00 a 20:00 hores.

6- Hi ha un torn d'entrada/sortida de vianants situats al carrer 4. Operatiu de dilluns a divendres de 6:00 a 22:00 hores.



## ABAST

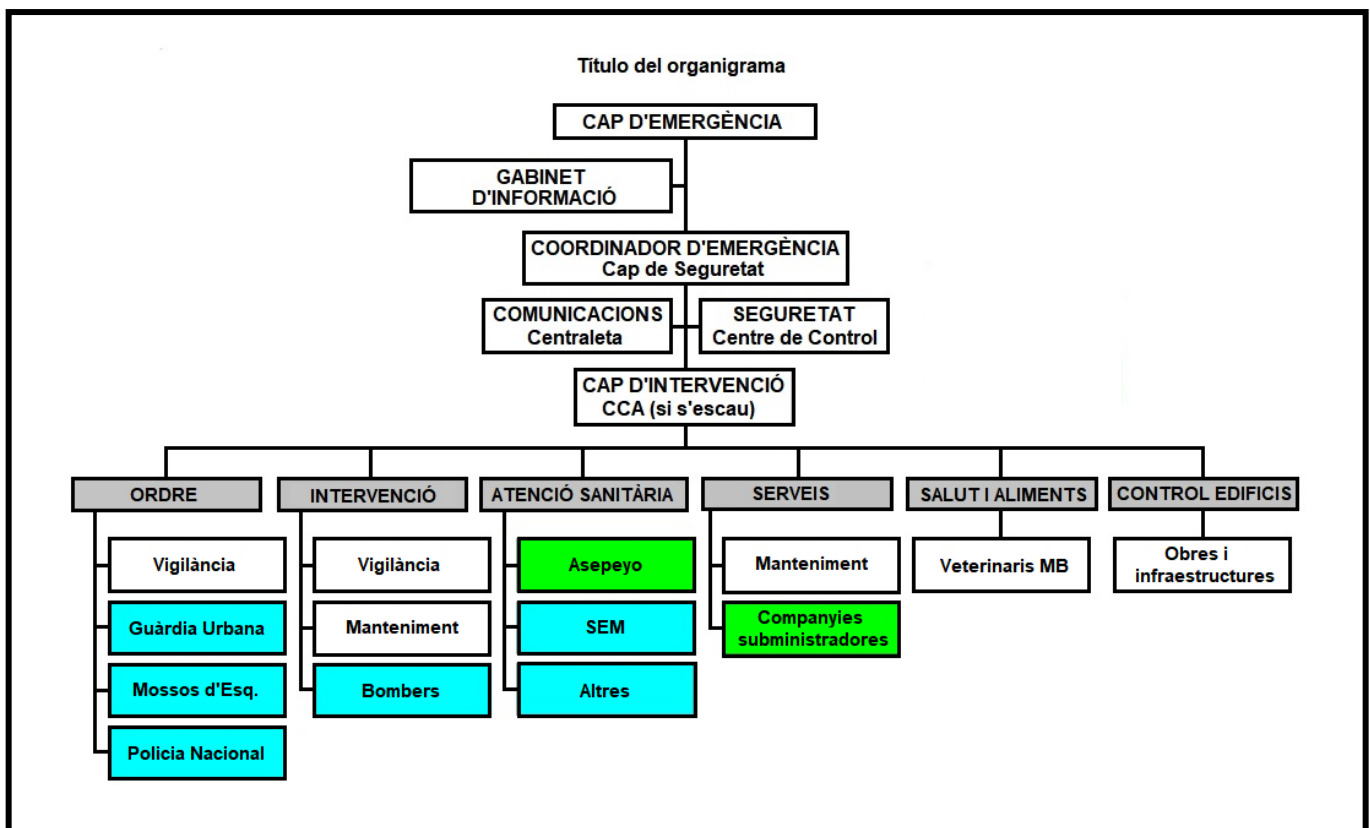
El recinte de MERCABARNA disposa de diferents edificis gestionats directament per la direcció de MERCABARNA. Un d'ells és l'edifici Multiservei 1.

A part dels edificis gestionats directament, disposa d'altres àrees tals com: zona d'activitats complementàries (ZAC muntanya i ZAC mar), zones d'aparcament i altres vials.

Aquesta fitxa és pels edificis que conformen la zona de Multiservei 1 de **MERCADOS DE ABASTECIMIENTO DE BARCELONA S.A.**, ubicats al carrer transversal 8, entre els longitudinals 8 i 10 i a tothom que es trobi allà.

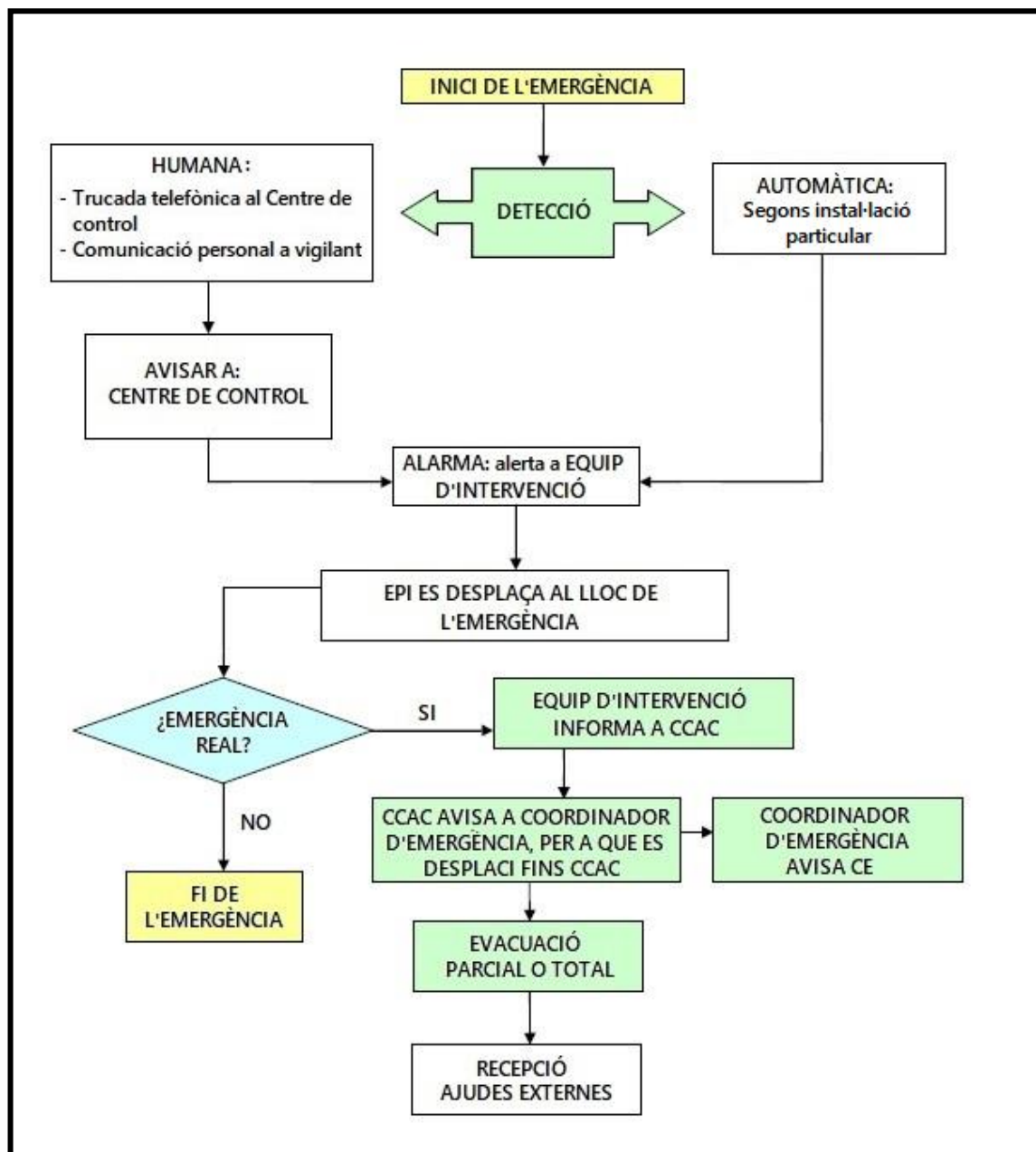
EDIFICI			
IDENTIFICACIÓ:	MULTISERVEI I	ACTIVITAT PRINCIPAL	Venta de productes alimentaris
SUPERFICIE PLANTA	Planta: 2.408 Moll: 539	SUPERFICIE TOTAL	2.947 m <sup>2</sup>
<b>TIPOLOGIA ESTRUCTURAL</b>			
Edifici d'estructura de formigó, la coberta es de plaques de fibrociment i el tancament de façana es obra vista.			
<b>ALTRES</b>			
El pavelló consta d'una única planta on s'ubiquen els diferents operadors. Aquesta nau no es un mercat de venda directa de producte.			

## ESTRUCTURA ORGANITZATIVA



MERCABARNA disposa d'un equip de vigilància de seguretat 24h. Les oficines estan ubicades a la primera planta del pavelló G Directiu (C/ Major, 75, 08040, Barcelona) i el centre de control a la planta baixa de l'edifici del Centre Directiu (C/ Major, 76, 08040, Barcelona).

<b>TELÈFONS D'EMERGÈNCIA</b>	
<b>CENTRE DE CONTROL</b>	24 hores <b>Responsable centre de control</b> ☎ <b>93 556 30 00</b>
<b>EMERGENCIAS</b> ☎ <b>112</b>	



## IDENTIFICACIÓ DE RISCOS INTERNS I EXTERNS

A continuació, es detallen els riscos externs (activitats alienes a Mercabarna) e interns (inclou el recinte i activitats habituals en MERCABARNA), que a priori es preveu podrien donar lloc a situacions d'emergència o incidir de manera desfavorable en el desenvolupament d'aquesta.

**Incendi** en edificis de Mercabarna (punts crítics: locals tècnics de quadres elèctrics, sales de calderes, etc.). En altres edificis a l'interior del recinte. Incendis a les gasolineres. Incendi a àrees obertes al recinte de Mercabarna a causa d'un vehicle, contenidors, etc.

**Explosió** de gasolineres o depòsits i instal·lacions dins del recinte de Mercabarna.

**Accident de tràfic** greu amb abocament de productes químics i/o incendi / explosió.

**Desordre públic** per atracaments, atemptats, manifestacions, etc.

**Núvol tòxic, explosió, incendis procedents de l'exterior** (empreses, rack de conductes o vies de circulació). Recinte afectat pel PLASEQCAT i pel transport de MM.PP. classificat amb risc moderat.

**Risc sísmic, inundacions i altres desastres naturals.**

**PAUTES D'ACTUACIÓ**

<b>FUNCIÓ:</b>	<b>TOTHOM SENSE FUNCIONS ASSIGNADES DURANT L'EMERGÈNCIA I QUE ESTIGUI A L'ÀREA AFECTADA PER L'EMERGÈNCIA I/O TESTIMONI DE L'EMERGÈNCIA</b>
<p>En el recinte de MERCABARNA existeix un pla d'emergència que s'activa en cas de que les circumstàncies ho requereixin.</p> <p>En cas d'observar alguna situació anòmla que suposi un risc greu o es doni qualsevol situació d'emergència, avisar immediatament al centre de control.</p> <p>El telèfon per comunicar una emergència al centre de control, recepció de alarmes y comunicacions (CRA) format pel personal de vigilància del centre directiu és: <b>93 556 30 00</b></p> <p><b><u>Pautes d'actuació en diferents casos:</u></b></p> <p><b>SI DETECTA UN INCENDI...</b></p> <p>Primer de tot, comprovi que té una via d'escapament. Comuniqui-ho amb rapidesa al centre de control y recepció de alarmes (CRA). Si considera possible el control de la situació, intenti apagar el foc sense arriscar-se i estant sempre acompanyat. Si es troba en perill, abandoni la zona tancant portes i finestres en la mesura de lo possible. Recordi que, en presència de fum, per la seva seguretat és preferible que es desplaci ajupit i que es protegeixi les vies respiratòries. No utilitzar els ascensors.</p> <p><b>EN CAS DE CONFINAMENT</b></p> <p>Es donarà avís e instruccions als usuaris de l'àrea d'alerta / intervenció per a que es confinin i no surtin a l'exterior. Confinar-se a l'interior de l'edifici tancant portes i finestres i desconnectant els sistemes de climatització i ventilació.</p> <p><b>EN CASO D'AMENAÇA BOMBA</b></p> <p>Al rebre una trucada intentar prolongar la conversació per obtenir el màxim d'informació (ubicació, tipo, etc.). Avisar exclusivament al centre de control y recepció d'alarmes i comunicació (CRA) sense comentar-ho amb altres persones per evitar generar pànic i poder gestionar la situació de forma correcta.</p> <p><b>SI TROBA UN PAQUET U OBJECTE SOSPITOS...</b></p> <p>No el toqui ni el manipuli. Seguidament comuniqui-ho amb rapidesa al CRA. Abandoni la zona i mantingui distància amb l'objecte.</p>	



Segueixi les instruccions que rebi.

#### SI OBSERVA O PATEIX UN ACCIDENT...

Comuniqui-ho amb rapidesa al centre de control i recepció de alarmes (CRA).

Mantinguis acompanyat/ada.

Seguir el mètode P.A.S. (Protegir, Avisar y Socórrer)

#### EN CAS DE FUGA DE GAS

Tancar immediatament la clau de pas.

En cas d'incendi d'una ampolla de gas a pressió: no apagar la flama; allunyar els objectes que puguin propagar l'incendi; portar a un lloc segur les ampolles no incendiades. Quan hi hagi ampolles incendiades, tancar la zona on es trobin, alertar als bombers i evacuar l'edifici.

En cas de fuga de gas inflamable, advertir de la mateixa per eliminar qualsevol punt d'ignició (foc obert, desconnexió d'aparells elèctrics, etc..). Ventilar la zona obrint portes i finestres.

Comunicar el succés immediatament al centre de control i recepció de alarmes (CRA).

#### EN CAS DE SISME

Si es troba a l'interior de l'edifici:

Si degut al risc de desprendiments de fatxada, cristalls, etc., no es possible la sortida segura a l'exterior, situar-se en un lloc segur on estar-se.

En aquest sentit i com a recomanació general:

Buscar refugi sota el llinda de les portes o d'algun moble sòlid, com taules o bé, al costat d'un pilar o paret mestra.

Mantenir-se allunyat de finestres, cristalleres, vitrines, envà i objectes que puguin caure i colpejar-li.

Si es troba a l'exterior:

Buscar espais oberts i allunyar-se de les fatxades d'edificis, postes o arbres.

Després d'un sisme:

Procurar utilitzar llanterna per l'enllumenament i evitar l'ús d'espelmes, mistos o qualsevol tipus de flama (pot provocar incendi o explosió).

Tancar vàlvules/claus de pas de gas, proveïment elèctric i aigua.

En zones amb gas, no encendre o apagar la llum si aprecia un escapament: Al fer-ho pot saltar una espurna que encengui l'escapament. No utilitzar equips elèctrics que puguin causar espurnes i abandonar ràpidament la zona.

Important:

- Actuar en tot cas seguint las instruccions que faciliten les autoritats.
- Allunyar-se de cables trencats o caiguts.
- No entrar ni permetre el pas a zones afectades (pot existir risc d'esfondrament o caiguda d'objectes)

## ALGUNES RECOMANACIONS IMPORTANTS EN CAS DE DESALLOTJAMENT

Familiaritzar-se amb els elements de protecció contra incendis i la senyalització d'emergència existent al seu entorn habitual i tingui ubicat el punt de trobada més proper.

Durant el trànsit per les vies d'evacuació no es detingui, no intenti anar en sentit contrari ni utilitzi els ascensors.

A les escales intenti situar-se a la part interior de la mateixa, cedint la zona exterior per les persones que s'incorporen o es desplacen amb més lentitud.

Actui amb calma i decisió. No s'entretengui ni perdi temps carregant objectes voluminosos. Aconsegueixi un desallotjament ràpid i ordenat i mantinguis al **punt de trobada** fins que el personal d'emergència indiqui que es pot reprendre l'activitat o els indiquin que poden marxar.

## PUNT DE TROBADA



### LONGITUDINAL 8 - TRANSVERSAL 8

